



**PLEC DE PRESCRIPCIONS TÈCNiques PER AL CONTRACTE DE SERVEI DE NETEJA DE LES DIFERENTS ÀREES QUE CONFORMA LA FUNDACIÓ HOSPITAL UNIVERSITARI VALL HEBRON- INSTITUT DE RECERCA (L'EDIFICI MEDITERRÀNIA, EDIFICI COLLSEROLA, EL MÒDUL VHIR, L'ESTABULARI DE L'EDIFICI CELLEX I LES PLANTES 13 I 14 DE L'EDIFICI MATERNOINFANTIL) A ADJUDICAR MITJANÇANT PROCEDIMENT OBERT.**

**2016-016- SERVEI DE NETEJA**

### **1. Objecte del Plec**

L'objecte del present plec és la contractació, per part de la Fundació Hospital Universitari Vall Hebron – Institut de Recerca (en endavant, "VHIR"), d'un servei de neteja de les diferents àrees que conformen el VHIR, que són les següents: l'edifici Mediterrània, l'edifici Collserola, el mòdul VHIR, l'estabulari de l'edifici Cellex i les plantes nº 13 i nº 14 de l'edifici Maternoinfantil.

En el present plec es detallaran les diferents àrees, així com la seva superfície, hores de dedicació necessàries i especificitats de com procedir amb la realització del servei en diferents zones.

### **2. Valor estimat i Pressupost màxim de licitació:**

El *valor estimat* per aquesta licitació, que tindrà una duració de 12 mesos, amb possibilitat de pròrroga de 12 mesos més en cas que es prorrogui la durada del mateix és de **CINC-CENTS NOU MIL DOS-CENTS VUIT EUROS (509.208'00- €)**, IVA no inclòs.

El *pressupost anual màxim* que s'ha estimat per a cada exercici, serà de **DOS-CENTS CINQUANTA-QUATRE MIL SIS-CENTS QUATRE EUROS (254.604'00- €)** –IVA no inclòs– que, sumant-li l'import de **CINQUANTA-TRES MIL QUATRE-CENTS SEIXANTA-SIS EUROS AMB VUITANTA-QUATRE CÈNTIMS (53.466,84-€)** corresponents a l'import de l'IVA, suma un total de **TRES-CENTS VUIT-MIL SETANTA EUROS AMB VUITANTA-QUATRE CÈNTIMS (308.070,84- €)**.

Aquest import comprèn 350 hores/ setmana de servei de neteja a les diferents zones i edificis descrits al present Plec de Prescripcions Tècniques, a raó de 14,00€/hora (IVA no inclòs), preu unitari que el licitador tindrà l'opció de millorar en la seva oferta.

A continuació es detalla el corresponent quadre explicatiu de les diferents zones del VHIR i àrees a netejar, així com les hores de neteja setmanals i mensuals que s'ha de destinar a cadascuna d'elles i el risc que comporten.



EDIFICI	ESPAI	Hores setmanals	Hores mensuals	TOTAL	Zones de RISC
Mediterrània	UAT	10 hores	43,30 hores	606,20 € (*)	Risc Baix Risc Mitjà
Mediterrània	LAS (SEA)	50 hores	216,50 hores	3.031,00€ (*)	Risc Baix Risc Mitjà Risc Alt
CELLEX	LAS (SEA)	60 hores	259,80 hores	3.637,20€ (*)	Risc Baix Risc Mitjà Risc Alt
Mediterrània	LAB. MEDIT.	125 hores	541,25 hores	7.577,50€ (*)	Risc Baix Risc Mitjà
Collserola	LAB. COLLS.	65 hores	281,45 hores	3.940,30€ (*)	Risc Baix Risc Mitjà
Materno-Infantil	Planta 13 (USIC)	15 hores	64,95 hores	909,30€ (*)	Risc Baix Risc Mitjà
	<u>Planta 13 (USIC)</u>	55,56%	505,20€		
	<u>Planta 13 (ARO)</u>	22,22%	202,05€		
	<u>Planta 13 (CEIC)</u>	22,22%	202,05€		
Materno-Infantil	Planta 14	10 hores	43.30 hores	606,20 € (*)	Risc Baix Risc Mitjà
Mediterrània	DIRECCIÓ	10 hores	64.94 hores	606,20 € (*)	Risc Baix
NOU Mòdul	ZONA "L"	5 hores	21,65 hores	303,10 € (*)	Risc Baix Risc Mitjà
		350 hores	1.515,50 hores	21.217,00 €	
<b>NOTA (*)</b> : a raó de 14,00€/hora (IVA no inclòs), preu que el licitador podrà millorar en la seva oferta					

### 3. Durada i Característiques tècniques del servei:

El VHIR pretén contractar el servei de neteja dels espais anteriorment mencionats per a un període inicial de **dotze (12) mesos**, amb possibilitat de pròrroga de **dotze (12) mesos més**, d'acord amb les estipulacions establertes en l'article 303.1 del TRLCSP i de mutu acord entre les parts.

La prestació del servei es farà respectant les especificacions de la Direcció del VHIR, en un horari de dilluns a divendres sense incloure els dies festius que cauen entre setmana (festius intersetmanals).

Serà requisit indispensable que l'empresa adjudicatària ofereixi un servei de recollida d'escombraries a diari, sense cap tipus de cost addicional.



### 3.1 Edificis i espais:

A continuació es presenta un quadre explicatiu, així com un plànol descriptiu de les diferents zones, per poder visualitzar l'espai que representen i amb quina freqüència es requereix netejar cadascuna d'elles.

EDIFICI	ESPAI	M2		Periodicitat
Mediterrània	UAT	230 m <sup>2</sup>	Planta Baixa	5 cops/setm. (2h/dia)
Mediterrània	LAS (SEA)	691,73 m <sup>2</sup> (útils)	Planta Baixa	5 cops/setm. (10h/dia)
CELLEX	LAS (SEA)	1.279,13 m <sup>2</sup>	Soterrani -1 i Soterrani -2	5 cops/setm. (12h/dia)
Mediterrània	LAB. MEDIT.	3.066 m <sup>2</sup> 760,63 m <sup>2</sup> (Z.comuns)	Planta Baixa i 1a Planta	5 cops/setm. (25h/dia)
Collserola	LAB. COLLS.	2.355 m <sup>2</sup> 576.90 m <sup>2</sup> (Z.comuns)	785 m <sup>2</sup> (x Planta) Planta 1,2 i 3	5 cops/setm. (13h/dia)
Materno-Infantil	Planta 13 (USIC, ARO, CEIC)	803 m <sup>2</sup>	Planta 13	5 cops/setm. (3h/dia)
Materno-Infantil	Planta 14	402 m <sup>2</sup>	Planta 14	5 cops/setm. (2h/dia)
Mediterrània	DIRECCIÓ	466,58 m <sup>2</sup>	2a i 3a Planta	5 cops/setm. (2h/dia)
NOU Mòdul	ZONA "L"	260 m <sup>2</sup>	Planta Baixa i Planta 1	5 cops/setm. (1h/dia)

### 3.2 Plantilla:

La plantilla mínima vindrà determinada per la plantilla ja existent al VHIR prestant els serveis de neteja, amb els seus contractes pertinents, i amb l'horari que pertorqui, d'acord amb el que s'estableix al plec de clàusules administratives particulars que regula la subrogació del personal i sens perjudici de possibles modificacions.

### 3.3 Requisits:

Serà requisit indispensable que l'empresa adjudicatària de la neteja estigui en possessió i, per tant, acrediti el següent llistat de certificacions:

- Certificat de gestió de Qualitat ISO:9001
- Certificat de gestió ambiental ISO:14001 o EMAS
- Certificat de gestió de Seguretat i Salut OHSAS 18001 O 18002
- Certificat de RSC

Les empreses que no presentin la totalitat dels certificats esmentats en el paràgraf anterior en la seva oferta quedaran excloses. Així mateix, també quedaran excloses aquelles empreses que no realitzin la "visita a les dependències" objecte de licitació i no aportin el certificat corresponent (per a concertar dia i hora per a la visita, caldrà contactar amb la Sra. Núria Prim al telèfon 93.489.43.23).



### 3.4 Zones Comuns

Atès que a les Zones Comuns és on es concentra un major volum d'afluència de persones, caldrà insistir i assegurar la neteja d'aquestes zones diàriament, per tal de poder garantir unes condicions òptimes.

A continuació es mostren els plànols amb els diferents espais, així com el detall de les Zones Comuns.

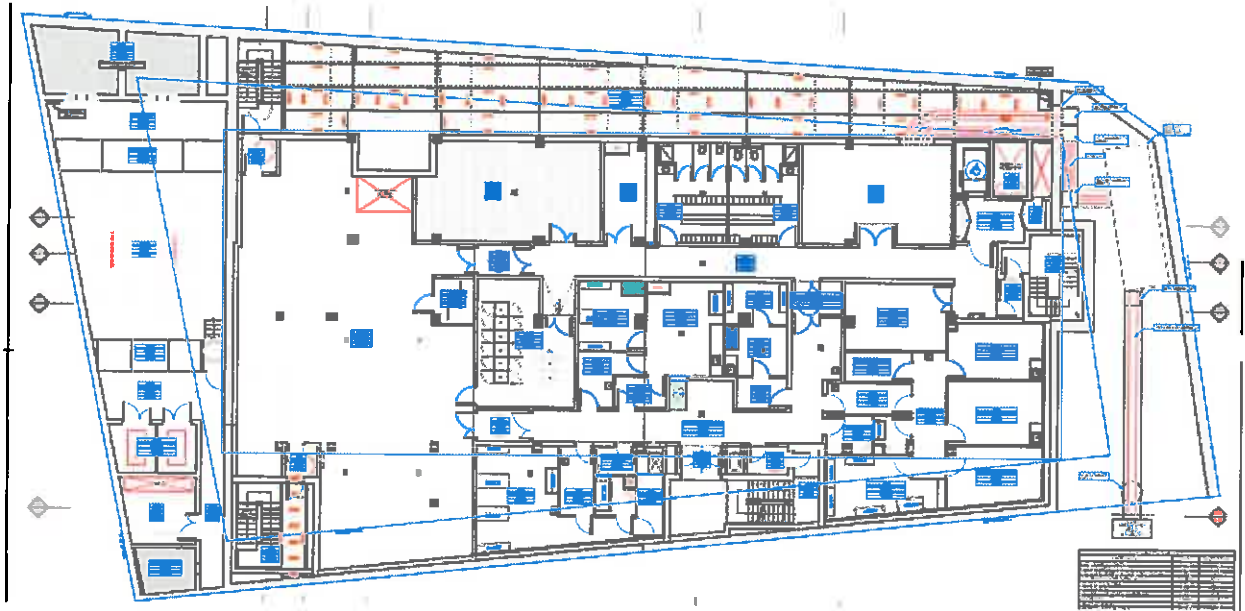
- **PLANTA BAIXA:** Edifici Mediterrània
  - UAT= UCTS
  - Estabulari (Ed. Mediterrània) = LAS (SEA)



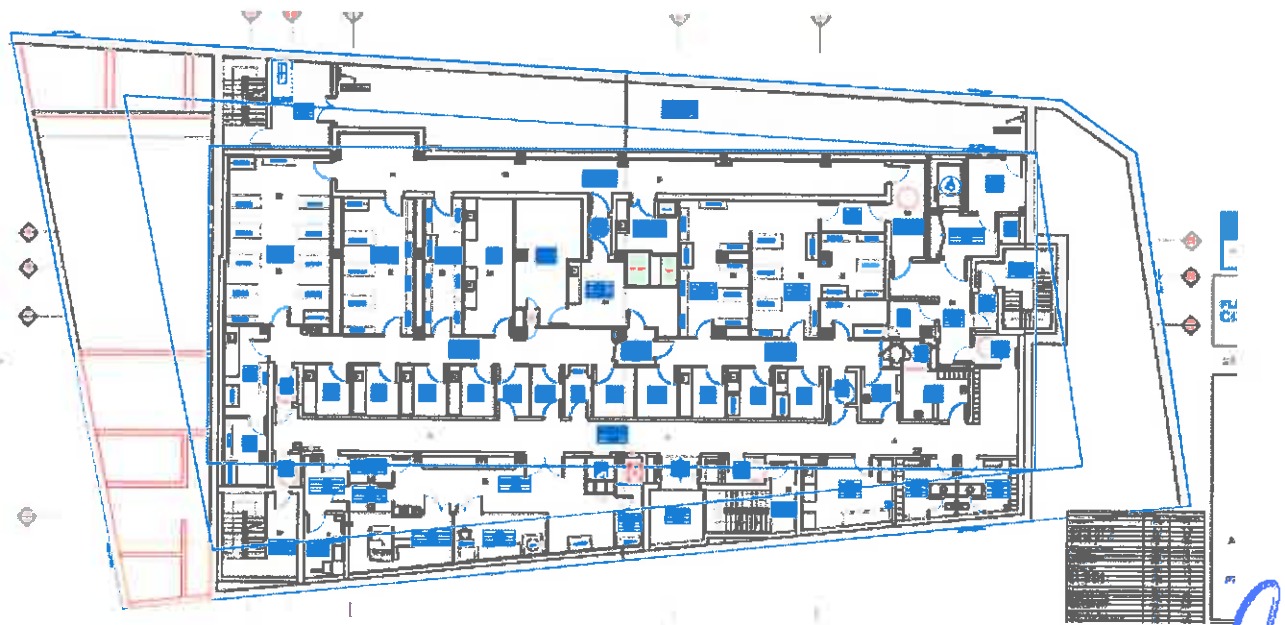


- Estabulari edificis CELLEX.

### SOTERRANI -1

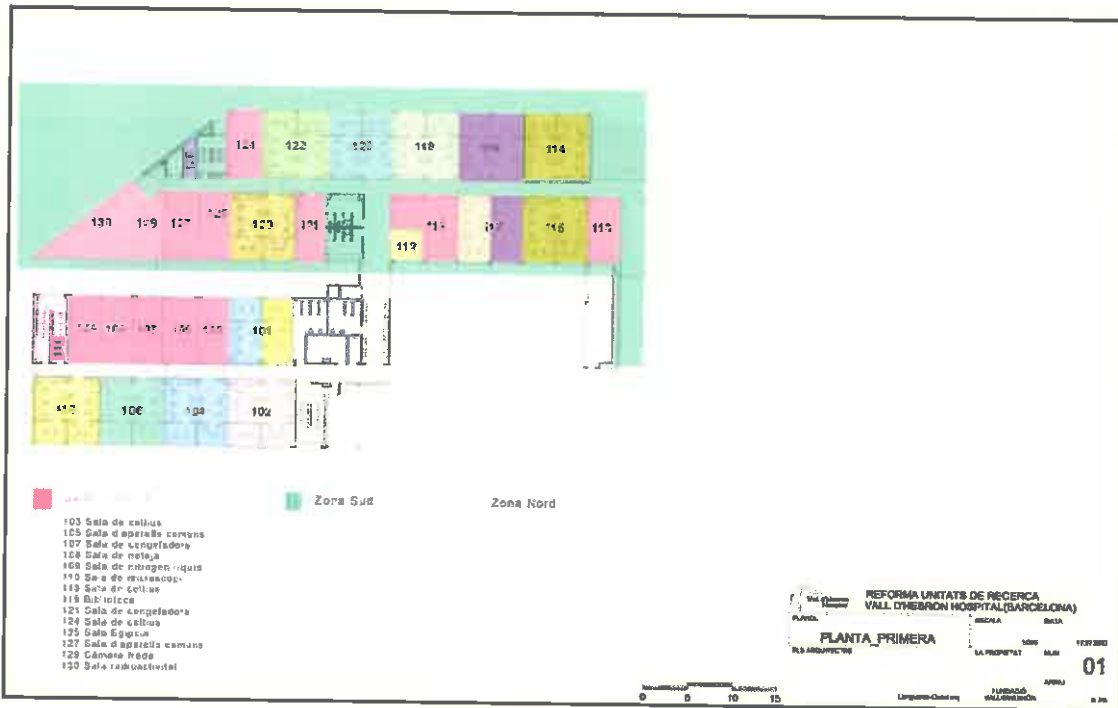


### SOTERRANI -2

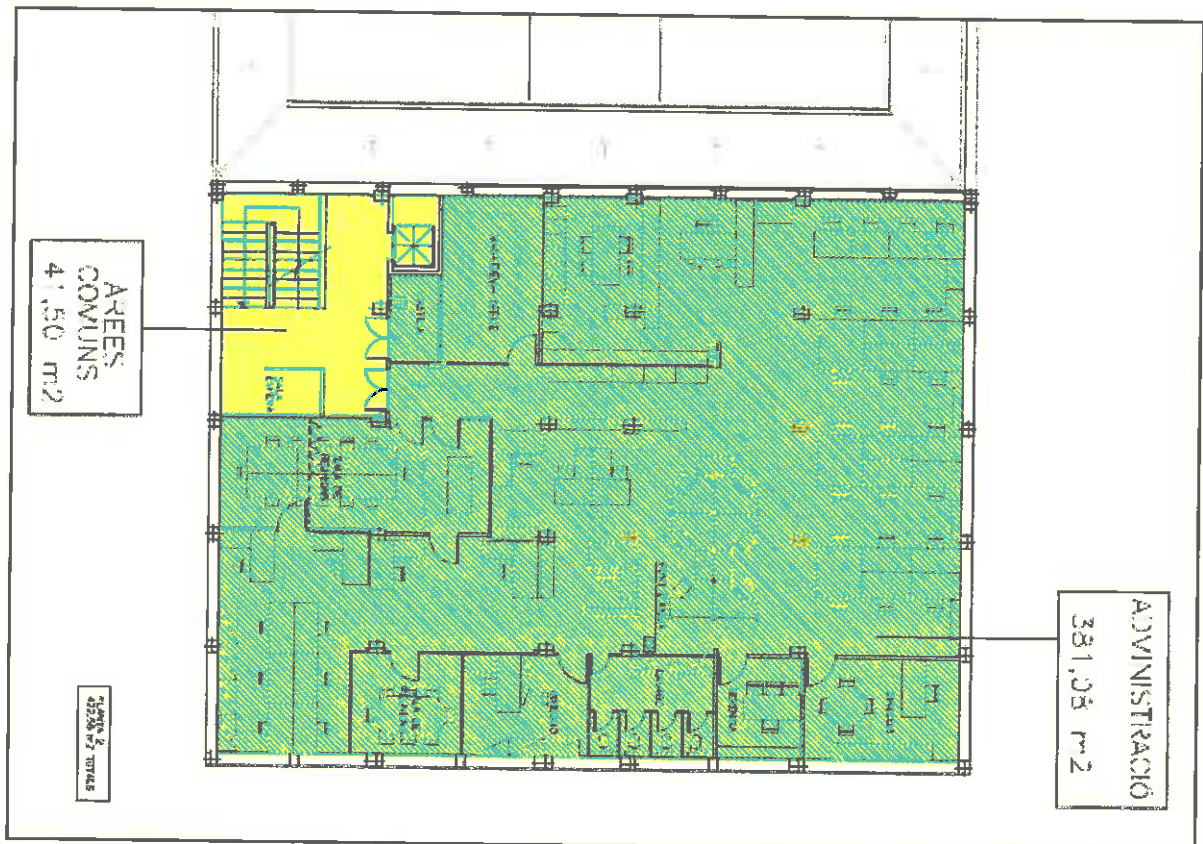


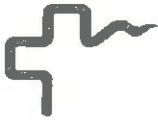


• **1a PLANTA:** Edifici Mediterrània

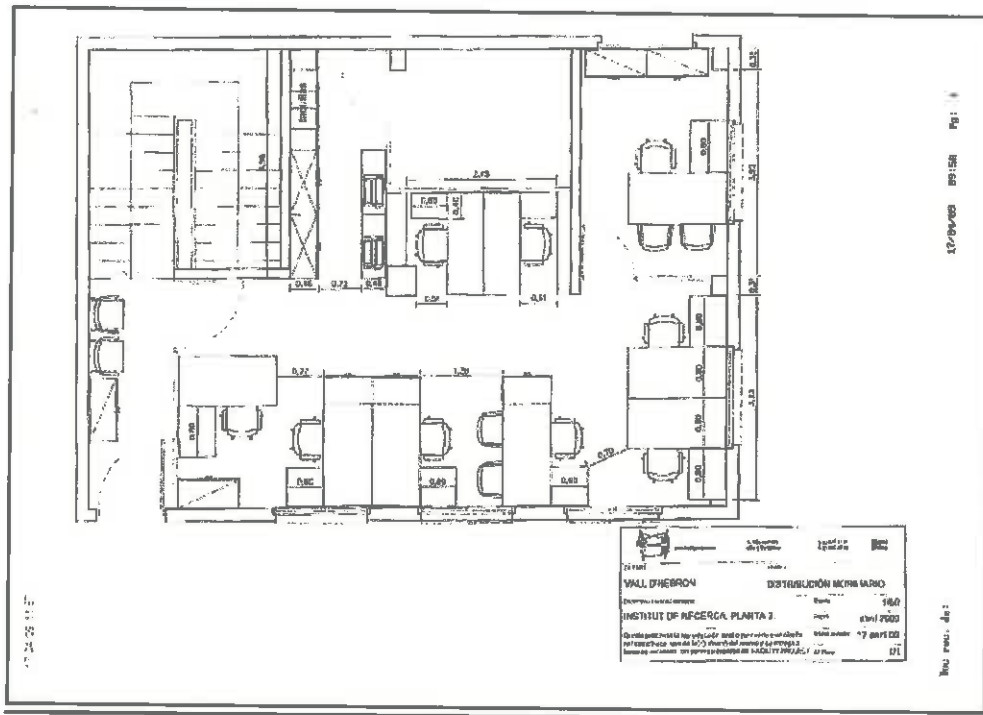


• **2a PLANTA:** Edifici Mediterrània (422,58m<sup>2</sup>)





- **3a PLANTA:** Edifici Mediterrània (44m2)



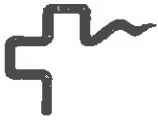
- **PLANTA 1, 2 i 3:** Edifici Collserola



Les Zones Comuns, es detallen a continuació:

Fundació Hospital Universitari Vall d' Hebron - Institut de Recerca (VHIR)

7



- ZONES COMUNS - EDIFICI MEDITERRÀNIA**

**ZONES COMUNS PLANTA BAIXA**

		m2
SALA DE NETEJA	008	29,90
SALA DESCANS	011	21,42
SALA CULTIUS	026	25,57
SALA MICROSCOPI	031	2,64
SALA REVELADORES	032	12,71
SALA RESIDÚS	033	9,46
SALA CONGELADORS	036	72,74
SALA NITROGEN LÍQUID		8,10
RECEPCIÓ PRINCIPAL, I SECUNDÀRIA	Entr. gran 86,44 Ent. petita 25,00	111,44
LAVABOS – VESTUARIS (un total de 7).	<b>Veure ANNEX 1</b>	<u>78,49</u>
		<b>372,47</b>

**ZONES COMUNS 1a PLANTA**

		m2
SALA CULTIUS	103 - 113 - 124	73,30
SALA APARELLS COMUNS	105 - 127	61,10
SALA CONGELADORS	107 - 121	46,90
SALA NETEJA	108	25,90
SALA NITROGEN LÍQUID	109	26,00
SALA MICROSCOPI	111	4,76
SALA ESTRIS DE NETEJA	128	6,96
CAMBRA FREDA	129	25,50
SALA RADIOACTIVITAT	130	34,70
SALA DE REUNIONS (Sala Egípcia)		17,10
LAVABOS – VESTUARIS (un total de 4).	<b>Veure ANNEX 1</b>	<u>29,94</u>
		<b>352,16</b>

**ZONES COMUNS 2a PLANTA**

		m2
SALA DE REUNIONS (S. de Junes)		20,00
LAVABO 2a Planta (un total d'1).	<b>Veure ANNEX 1</b>	<u>15,00</u>
		<b>35,00</b>

**NOTA:** a més de la neteja dels lavabos, es requerirà recollir a diari la brossa de totes les papereres de la Planta 2 i Planta 3.

<b>TOTAL</b> m2 ZONES COMUNS- Ed. Mediterrània	<b>759,63</b>
------------------------------------------------	---------------





• **ZONES COMUNS - EDIFICI COLLSEROLA**

<b>ZONES COMUNS <u>PLANTA BAIXA</u></b>		
		<b>m2</b>
CAMBRA FREDA		22,70
SALA REVELADORES	042 - 043	12,42
SALA NETEJA	044	35,92
SALA APARELLS COMUNS	045	25,17
SALA DESCANS	047	51,40
SALA DE REUNIONS	24-25	76,17
SALA CONGELADORS		
SALA DE NITR	049 - 050	48,65
SALA DE CENTRIFUGUES	051	13,64
SALA RESIDÚS	053	24,99
ZONA RECEPCIÓ		50,00
LAVABOS (Unisex i Vestidor)	<b>Veure ANNEX 2</b>	17,75
SALA DE NITRÒGEN LÍQUID	33	25
		<b>403,81</b>

<b>ZONES COMUNS <u>PRIMERA PLANTA</u></b>		
		<b>m2</b>
SALA CULTIUS	141-142-147	70,61
LAVABOS – VESTUARIS	<b>Veure ANNEX 2</b>	<u>39,75</u>
		<b>110,36</b>

<b>ZONES COMUNS <u>SEGONA PLANTA</u></b>		
		<b>m2</b>
SALA APARELLS COMUNS	200	23,48
SALA CULTIUS	201	24,57
LAVABOS – VESTUARIS	<b>Veure ANNEX 2</b>	<u>39,68</u>
		<b>87,73</b>

<b>TOTAL</b> m2 útils ZONES COMUNS- Ed. Collserola	<b>601,19</b>
----------------------------------------------------	---------------

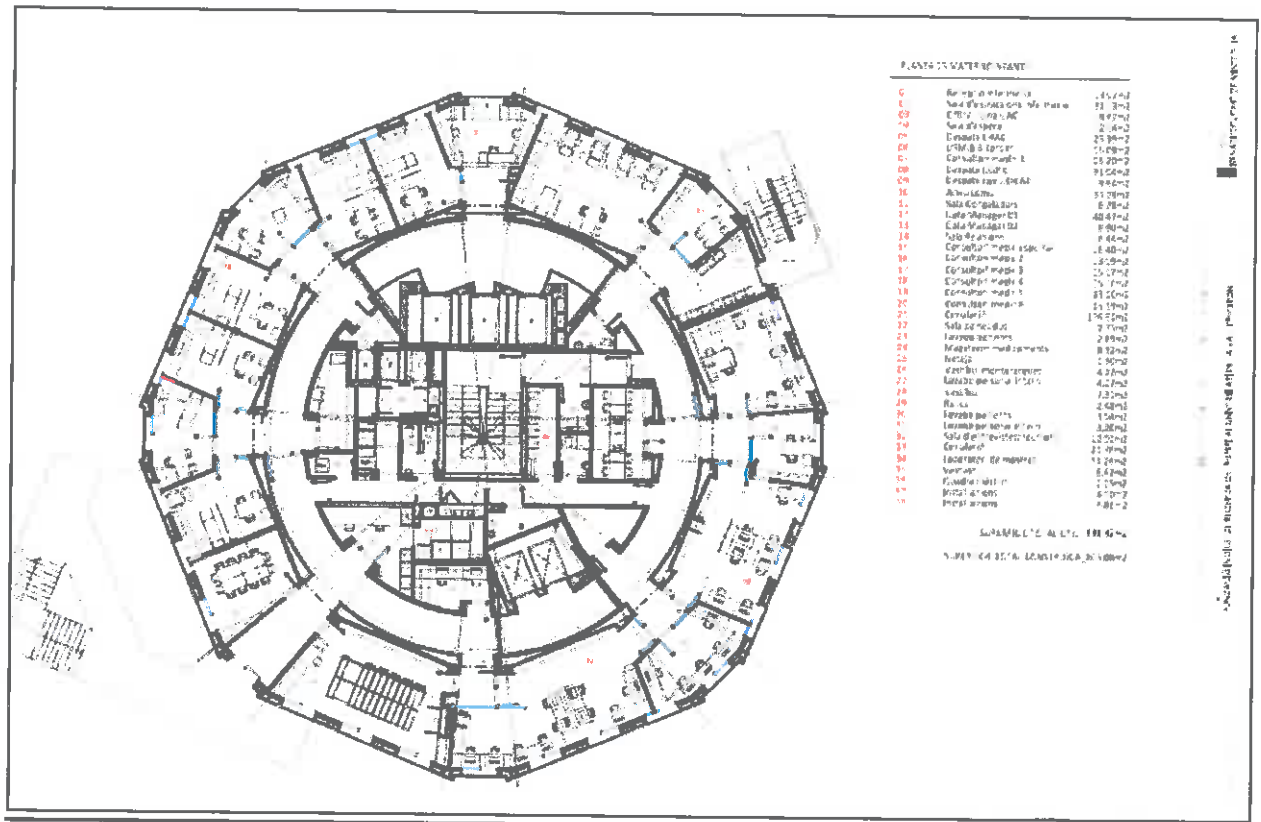




- **Edifici Maternoinfantil:**

**PLANTA 13**

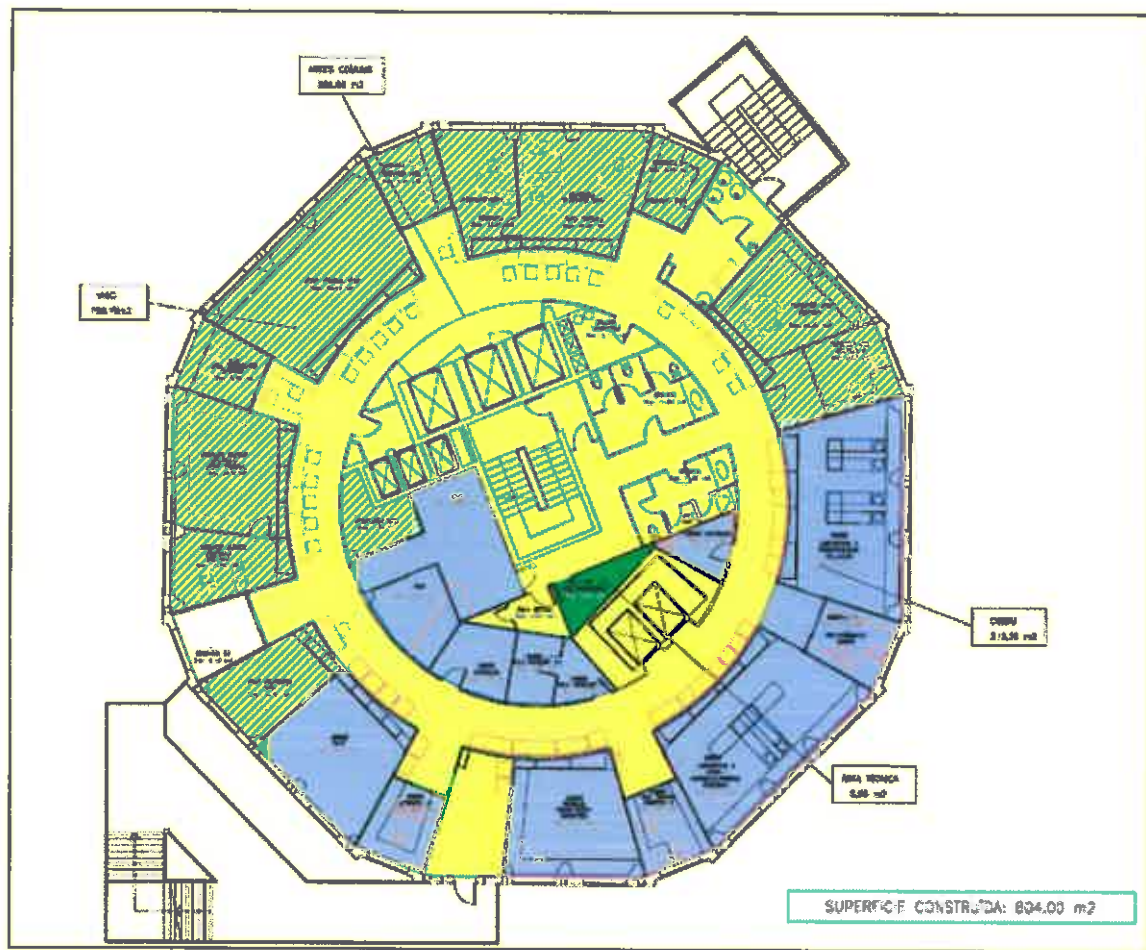
En aquesta Planta, es troben situades 3 de les Unitats d'Estructura del VHIR, és per aquest motiu malgrat la neteja sigui uniforme per tota la Planta, preguem siguin les hores de neteja facturades per separat.





### PLANTA n° 14

- La neteja de la Planta 14, serà de tan sols una part. La part que correspon al VHIR i que, per tant, és objecte de la present licitació, és la que està ressaltada en color lila. Amb una superfície total de: 402 m<sup>2</sup>.



(\*) La informació més detallada del servei de neteja que es durà a terme a l'estabulari de l'edifici MEDITERRANI i CELLEX s'adjunta com a ANNEX N° 3 i 4.

- ANNEX N° 3: LAS Ed. Mediterrania
- ANNEX N° 4: LAS Cellex



### **3.5. El preu del contracte ha d'incloure:**

- La mà de obra efectiva, la cobertura de vacances, dies d'assumptes propis, permisos i vacances, absentisme laboral, la neteja de vidres bimestral, la neteja de cortines durant cada trimestre, la neteja de sostres durant cada trimestre la supervisió, els materials, la gestió, el tractament de residus (Grup I i Grup II) i les despeses generals.
- Tots els costos que facin referència al personal, hores ordinàries, hores extraordinàries, càrregues socials, costos derivats de l'actualització de la plantilla, formació de personal i uniformes.
- En cas d'emergència, l'empresa adjudicatària haurà de donar un servei 24hores, i poder contactar en qualsevol moment en situacions de força major o excepcionals, i que es produeixin fora de l'horari habitual, és a dir, durant les nits i dies festius.

No obstant, el servei que es pugui necessitar i que no consti especificat en aquests plecs, serà retribuït addicionalment.

### **4. Responsabilitats i assegurança de responsabilitat civil**

L'empresa adjudicatària serà responsable dels danys i perjudicis causats al VHIR i a tercers en el desenvolupament dels contractes i, per tant, el VHIR queda eximit de tota responsabilitat pels danys i perjudicis causats a tercers com a conseqüència d'aquells.

En aquest sentit, l'empresa proposada com a adjudicatària haurà d'aportar el justificant de estar en possessió d'una pòlissa d'assegurances de responsabilitat civil.

Així mateix, l'empresa adjudicatària comunicarà de manera immediata al VHIR qualsevol modificació en la pòlissa d'assegurança que alteri o variï les seves condicions de cobertura.

Barcelona, 5 d'agost de 2016.



## ANNEX 1:



**Vall d'Hebron**  
Institut de Recerca

### EDIFICI DE RECERCA MEDITERRÀNIA

#### LAVABOS - VESTUARIS PLANTA BAIXA

	m2
Vestuari + WC Dones - Costat Recepció	24,80
Vestuari + WC Homes - Costat Recepció	21,93
W.C Dones - Zona Blava	6,68
W.C Homes - Zona Blava	5,34
Vestuari + W.C Dones - Davant Sala Descans	8,33
Vestuari + W.C Homes - Davant Sala Descans	7,32
W.C Minusvàlids - Costat UAT	<u>4,09</u>
	<b>78,49</b>

#### LAVABOS - VESTUARIS PRIMERA PLANTA

	m2
Vestuari + WC Dones - Davant Despatx Coordinació	15,00
Vestuari + WC Homes - Davant Despatx Coordinació	<u>14,94</u>
	<b>29,94</b>

#### LAVABOS SEGONA PLANTA

	m2
WC Dones/Homes - Direcció	15
	<b>15,00</b>
<b>ESTIMACIÓ TOTAL</b>	<b>123,43</b>



## ANNEX 2:



Vall d'Hebron  
Institut de Recerca

### EDIFICI DE RECERCA COLLSEOLA

#### LAVABOS - VESTUARIS PLANTA BAIXA

	m2
Lavabo Unisex (Costat Recepció)	11,21
Vestuari Zeladors (Costat Recepció)	<u>6,54</u>
	17,75

#### LAVABOS - VESTUARIS PRIMERA PLANTA

	m2
Lavabo Dones	8,03
Lavabo Homes	6,74
Vestuari Dones	15,99
Vestuari Homes	<u>8,99</u>
	39,75

#### LAVABOS - VESTUARIS SEGONA PLANTA

	m2
Lavabo Dones	8,03
Lavabo Homes	6,74
Vestuari Dones	15,99
Vestuari Homes	<u>8,92</u>
	39,68

<b>ESTIMACIÓ TOTAL</b>	<b>97,18</b>
------------------------	--------------



**ANNEX 3:**  
**LAB ANIMAL SERVICE (LAS)**  
**EDIFICI MEDITERRÀNIA**



### ANNEX 3:

## PLEC DE CONDICIONS TÈCNiques ESPECÍFiques PER LA CONTRACTACIÓ DELS SERVEIS DE NETEJA DE L'ESTABULARI DEL EDIFICI MEDITERRÀNIA

La Fundació Hospital Universitari Vall d'Hebron - Institut de Recerca (d'ara en endavant VHIR) està interessada en contractar la prestació dels serveis de neteja per a un conjunt d'espais, entre els quals s'hi inclou l'estabulari (LAS) de l'Edifici Mediterrània. Atesa la naturalesa de l'espai, es requerirà a l'empresa adjudicatària que dugui a terme el servei seguint amb els requisits específics que es detallen a continuació:

### ÍNDEx

- 1. Objecte del contracte**
- 2. Àmbit i situació.**
  - 2.1 Zones de risc
  - 2.2 Amidament de l'Estabulari del Edifici Mediterrània
  - 2.3 Programa de neteja
  - 2.4 Gestió de residus
  - 2.5 Gestió de la roba de l'Estabulari
  - 2.6 Col·locació de paper i sabó
  - 2.7 Neteja d'exteriors
  - 2.8 Horaris
  - 2.9 Altres requeriments per a la prestació
- 3. Seguiment de la prestació i exigències de la qualitat del servei**
  - 3.1 Inspecció visual de l'estat de neteja
  - 3.2 Controls microbiològics
  - 3.3. Valoració d'altres aspectes de la prestació
  - 3.4 Sistemàtica de seguiment de la qualitat
- 4. Gestió de Recursos Humans**
  - 4.1 Formació i incentivació de plantilla
  - 4.2 Gestió de situacions singulars
  - 4.3 Inversions en maquinària i tecnologia
- 5. Mecanismes de coordinació entre l'empresa adjudicatària i la Direcció del VHIR.**
- 6. Forma de prestació dels serveis**





## 1. DELIMITACIÓ:

La contractació del servei de neteja del VHIR inclourà, en relació a l'estabulari (LAS) de l'Edifici Mediterrània, els serveis següents:

- La neteja interior del conjunt de dependències de l'Estabulari: centre dedicat a l'estabulació d'animals d'experimentació i quiròfans de recerca, llevat de les zones i espais especificats en el plec de condicions tècniques que per les seves característiques seran responsabilitat del personal de l'Estabulari: zona d'estabulació de grans animals: porcs, ovelles i minipigs.

## 2. SITUACIÓ DE LA PRESTACIÓ

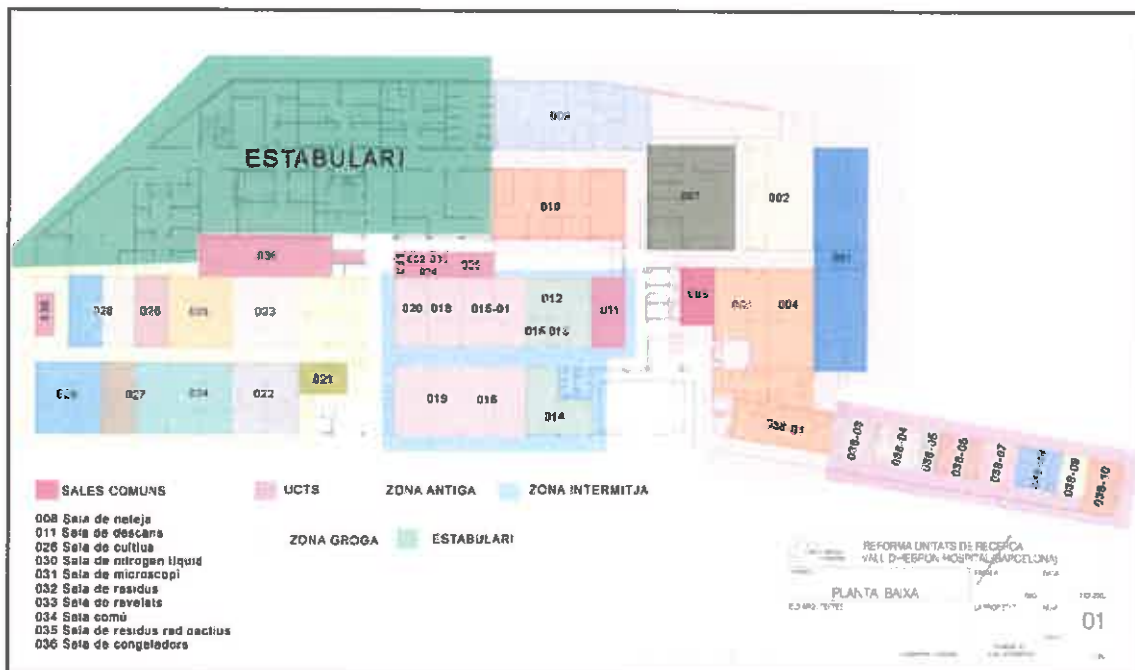
El servei de neteja al que fa referència el present Annex, únicament es refereix a les dependències de l'Estabulari (LAS), que està situat a la planta baixa de l'Edifici Mediterrània del VHIR.

### 2.1 Zones de risc

Pel que fa a la neteja l'Estabulari es considerarà Zona de Risc Baix i/o Mitjà. La qualitat de la neteja serà les que es defineix en el capítol III.

### 2.2 Amidament de l'Estabulari

S'adjunta plànol complet i detallat (veure pàg. 19). L'Estabulari consta de 691,73 m<sup>2</sup> (útils).





### 2.3. Programes de neteja.

Independentment del que està previst en l'apartat següent i en els protocols específics que disposi el VHIR per al desenvolupament de la prestació, es respectaran les normes de caràcter general següents:

1.- Es netejarà sempre que es constati brutícia, tant pel personal de neteja que estarà assignat de manera fixa o bé pel personal "itinerant" sol·licitat a aquest efecte pels interlocutors autoritzats per la Direcció del VHIR.

2.- En cap cas, es podran utilitzar escombres, plomers i altres estris o equips susceptibles d'aixecar pols. Tampoc es podrà recórrer a fumigació sense l'autorització prèvia de la Direcció del VHIR o, en cas de ser necessari per el Servei de Medicina Preventiva de l'Hospital Universitari Vall Hebron ni a ambientadors polvoritzats o en esprai.

3.- En cap cas s'utilitzarà maquinària automàtica, per evitar que el soroll afecti als animals d'experimentació, sense l'autorització expressa de la Direcció del VHIR.

4.- Per a les feines de neteja, s'utilitzaran –llevat d'acords específics en contra–:

- Baietes humides, mopes siliconades o mopes amb fiselines d'un sol ús i pals de fregar de doble galleda.
- Detergents aniònics, abrasius clorats en pols, associació d'aldehids usats com a desinfectants de qualsevol zona de risc alt, i lleixiu a 50 grams de clor actiu per litre com a desinfectant d'altres.
- En aquest sentit, l'Empresa adjudicatària s'assegurarà que el seu personal coneix i respecta les condicions tècniques d'utilització de tots aquests productes, especialment les condicions de barreges, temperatures, etc. Per això, l' oferta de la prestació del servei de neteja, inclourà l'especificació de tots els productes a utilitzar, amb la determinació del nom, estat (sòlid o líquid), fórmula qualitativa, estabilitat, caducitat, etc.

- Mètode de doble galleda per al fregat dels terres:
  - una de les galledes ha de contenir aigua freda, detergent i desinfectant amb les dosificacions recomanades pel fabricant.
  - L'altra galleda ha de contenir només aigua freda per esbandir el pal de fregar.
- Com a norma general, es renovarà el contingut de les galledes:
  - en cada habitació/sala/laboratori.
  - en cada quiròfan
  - cada 70 m<sup>2</sup> com a màxim en àrees àmplies.

5.- Amb la finalitat de no arrossegat brutícia cap a superfícies més netes, les tasques de neteja hauran de fer-se sempre, de la manera següent:

- de dalt a baix
- de dins del recinte cap a fora
- de net cap a brut
- amb galledes i baietes específiques i en la pràctica de doble galleda de colors diferents, segons el tipus d'elements que s'han de netejar: vermell



per als vàters; groc per als lavabos i rajoles; blau per als mobles i superfícies horitzontals

6.- Diàriament després del procés de neteja, es netejaran les galledes, les baietes, fregona, etc manualment: amb aigua i detergent i després d'esbandir-los se submergiran en una solució d'hipoclorit a 0,1% durant 10 minuts. Per últim seran escorreguts i assecats.

7.- Al marge dels programes de neteja definits més endavant, també seran objecte de prestació les tasques següents:

- La neteja a fons sistemàtica d'àrees, després de feines importants de pintura, d'obres o de manteniment en general. El servei serà efectuat pel personal del servei de neteja assignat a l'Estabulari dins de l'horari laboral assignat.
- Qualsevol tasca de neteja necessària com a conseqüència d'una avaria, vessament de líquids, emergència, etc. o de la proximitat i/o contaminació d'una obra.
- La col·locació dels rotllos de paper en la totalitat dels lavabos de l'Estabulari, la reposició dels distribuïdors de sabó líquid i, si escau, de paper eixugamans, de tal manera que estigui assegurada en tot moment la seva disponibilitat.

### 2.3.1. Programa Específic de Neteja

La neteja de l'Estabulari consta de 18 àrees. El circuit de neteja es farà sempre de net cap a brut seguint la numeració i ordre següent. (Veure plànol adjunt pàg 19)

Núm. Ordre	Àrees
1.	Zona SPF: sales manteniment (4), sala manipulació, magatzem, passadís, vestuari i SAS.
2.	Zona de rates/ratolins: sala de manteniment (8)
3.	Zona de rates/ratolins: sales de quarantena (3)
4.	Plataforma d'Imatge Molecular (PIM)
5.	Zona de manipulació: 6 sales
6.	Zona magatzem material net
7.	Sala preparació gàbies
8.	Quiròfan conills
9.	Sala de manteniment conills
10.	Magatzem
11.	Càmera freda
12.	Zona de neteja
13.	Passadís central
14.	Quiròfan 1
15.	Quiròfan 2
16.	Prequiròfan i magatzem
17.	Vestuaris/lavabos, vestíbul
18.	Despatx

Aquestes àrees s'han de netejar, d'una forma general, diàriament, i aquesta neteja s'ha de completar amb algunes neteges complementàries de manteniment i d'altres sistemàtiques periòdiques.



Aquestes neteges s'han de fer d'acord amb les normes generals exposades a l'apartat 2.3., amb detergents aniònics i desinfectants clorats.

**Quedarà exclosa de la neteja la zona d'establació dels grans animals.**

Concretament, el programa de neteja es resumeix en el quadre de doble entrada on s'indica:

- verticalment, els principals tipus d'elements objecte d'un tractament de neteja i si distingeixen, si cal, els tractaments diferencials requerits,
- horitzontalment, les distintes zones de neteja
- en el creuament de les dues línies, la freqüència sobre l'element, de la zona corresponent, d'acord amb els codis següents:

• D	Neteja diària.
• S	Neteja setmanal.
• 2D o 2S	Neteja dues vegades al dia o dues vegades a la setmana
• DA o MA	Neteja dies o mesos alterns
• BM	Neteja bimensual
• DU	Neteja després d'ús de l'àrea corresponent
• SN	Neteja segons la necessitat acordada amb la Direcció del Centre. Es refereix a casos "a priori" difícils de preveure, atesa la varietat dels paràmetres que incideixen en l'embrutiment.

Per a totes aquestes neteges, els procediments generals són aquells definits a l'apartat 2.3 del present Annex, utilitzant sempre que sigui factible, a més dels detergents corresponents, el lleixiu com a desinfectant.

FREQUÈNCIA DE NETEJA DELS DIVERSOS ELEMENTS EXISTENTS A L'ESTABULARI (ZONES DE RISC BAIX)					
Naturalesa dels elements	TIPUS DE ZONA				
	Passadissos	Circul. vertical	Despatxos	Vestuaris/ lavabos	Magatzems /Cambra frigorífica



FREQUÈNCIA DE NETEJA DELS DIVERSOS ELEMENTS EXISTENTS A L'ESTABULARI (ZONES DE RISC BAIX)					
Naturalesa dels elements	TIPUS DE ZONA				
	Passadissos	Circul. vertical	Despatxos	Vestuaris/ lavabos	Magatzems /Cambra frigorífica
Mobiliari, elements de decoració, telèfons, ordinadors, etc.	D	D	D	D	D
Portes, interruptors, comandaments, i elements generalment en contacte amb les mans	D	D	D	D	D
<b>Vidres i finestres:</b>					
Cares exteriors	BM	BM	BM	BM	BM
Cara exterior de portes	BM	BM	BM	BM	BM
Zones de superfícies horitzontals ("poiates")	D	D	D	D	D
Zones de parets i superfícies verticals tancades	M	M	M	M	M
Conjunt de parets i superfícies verticals rentables; xarxes de canalització visibles, excepte conduccions elèctriques	S	S	S	S	S
Difusors d'aire i entorns tacats dels mateixos. Reixes d'impulsió i d'extracció	S	S	S	S	S
<b>Conjunt de sostre rentable:</b>					
Sostres continus	S	S	S	S	S
Sostres discontinu	M	M	M	M	M
Vàters, lavabos, dutxes, aparells sanitaris en general i els seus accessoris, com miralls i superfícies verticals directament afectades	D	D	D	D	D
<b>Terres:</b>					
Neteja de la pols amb mopa	D	D	D	D	D
Fregat	S	S	S	S	S
Papereres i/o cubells o contenidors de residus (buidat i neteja posterior)	D	D	D	D	D



**FREQÜÈNCIA DE NETEJA DELS DIVERSOS ELEMENTS EXISTENTS A L'ESTABULARI  
(ZONES DE RISC BAIX)**

Naturalesa dels elements	TIPUS DE ZONA				
	sales rates/ratolins/conills (1)	quiròfans/Prequiròfans	sales manipulació	sala de material net/sala polivalent	zona neteja
Mobiliari, elements de decoració, telèfons, ordinadors, etc.	D	D	D	D	D
Portes, interruptors, comandaments, i elements generalment en contacte amb les mans	D	D	D	D	D
<b><u>Vidres i finestres:</u></b>					
Cares exteriors	BM	BM	BM	BM	BM
Cara exterior de portes	BM	BM	BM	BM	BM
Cortines interiors	-	-	-	-	-
Zones de superfícies horitzontals: "poiates")	D	D	D	D	D
Zones de parets i superfícies verticals tancades	M	M	M	M	M
Conjunt de parets i superfícies verticals rentables; xarxes de canalització visibles, excepte conduccions elèctriques	S	S	S	S	S
Difusors d'aire i entorns tacats dels mateixos	S	S	S	S	S
Reixes d'impulsió i d'extracció					
<b><u>Conjunt de sostre rentable</u></b>					
Sostres continus	S	S	S	S	S
Sostres discontinus	M	M	M	M	M
Vàters, lavabos, dutxes, aparells sanitaris en general i els seus accessoris, com miralls i superfícies verticals directament afectades	D	D	D	D	D
<b><u>Terres:</u></b>					
Neteja de la pols amb mopa	D(2)	D	D	D	D
Fregat	D	DU	S	S	S
Papereres i/o cubells o contenidors de residus (buidat i neteja posterior)	D	D	D	D	D



**FREQÜÈNCIA DE NETEJA DELS DIVERSOS ELEMENTS EXISTENTS A L'ESTABULARI  
(ZONES DE RISC BAIX)**

	TIPUS DE ZONA				
Naturalesa dels elements	sales rates/ratolins/conills (1)	quiròfans/Prequiròfans	sales manipulació	sala de material net/sala polivalent	zona neteja
<p>(1) Per les sales de rates/ratolins i conills el personal de l'empresa adjudicatària disposarà de l'ajut del personal de l'Estabulari el qual li apartarà les prestatgeries amb rodes on hi ha els animals establats, per facilitar la seva neteja.</p> <p>(2) Per les sales de rates/ratolins i conills i sales de quarantena (números ordre 1 a 6) s'ha d'utilitzar fiselines noves per cada sala.</p>					





- **Neteja complementària de manteniment**

La neteja complementària de manteniment ha d'incloure la recollida de residus, la neteja de taules, del terra i de les taques de qualsevol naturalesa, que s'hagin produït des de l'última neteja diària.

A aquesta neteja final, s'afegirà amb freqüència **mensual**, i recull la neteja sistemàtica de:

- Les reixetes d'extracció i els difusors d'impulsió. S'haurà de fer abans de la neteja dels sostres i de les parets. Inclourà el desmuntatge i el muntatge posterior de la reixeta sempre que no sigui necessari un estri aliè a l'ofici; en cas contrari, es procedirà de forma coordinada amb el responsable de l'Estabulari (via programació avançada d'actuacions). Per a aquesta tasca de neteja de reixetes, es valorarà molt positivament sistemàtiques de substitució de reixetes brutes per reixetes netes, amb el seu rentat posterior industrial.
- La totalitat de les superfícies de parets
- Les lluminàries actuant-hi de manera coordinada amb el Responsable de l'Estabulari
- L'interior d'armaris, les prestatgeries i interiors dels mobles, prèviament buidades pel personal.

#### **2.4 Gestió de residus**

Sempre formarà part de la prestació de neteja:

- a. El transport de qualsevol tipus de residus des dels punts de reagrupament que la Direcció del VHIR indiqui fins als magatzems intermedis corresponents. Respecte d'això, s'ha de seguir tant la normativa vigent com les normes específiques que l'Hospital Universitari Vall d'Hebron té definides per a cada grup:
  - Grup I: residus assimilables a residus urbans. Els residus del grup s'hauran de retirar del centre fins a l'abocador públic corresponent o bé fer gestió amb l'entitat municipal corresponent.
  - Grup II: residus sanitaris no específics..
  - Els residus dels Grups III-IV de l'Estabulari són manipulats per un empresa subcontractada.
- b. El transport dels contenidors amb aquests residus, des dels magatzems intermedis fins al magatzem final
- c. El canvi dels contenidors intermedis que s'han portat al magatzem final pels contenidors nets; la neteja dels contenidors intermedis, referits als residus dels grups I i II.
- d. La retirada dels elements, equipaments, etc. obsolets que la Direcció del VHIR indiqui i el seu trasllat fins al magatzem final de residus.



La retirada dels residus produïts des del punt que es generin fins als magatzems intermedis s'ha de fer amb la freqüència següent:

- Zones de risc baix i mitjà: **Una vegada al dia**, com a mínim.

Sempre que hi hagi una emergència, l'Empresa adjudicatària actuarà com més ràpidament millor.

## **2.5 Gestió de roba hospitalària**

Sempre han de formar part de la prestació de neteja la recollida i el transport de les bosses de roba bruta des dels punts de reagrupament fins als magatzems intermedis corresponents que la Direcció de l'Institut de Recerca indiqui.

## **2.6 La col·locació de paper i sabó**

La col·locació de rotlles de paper als lavabos i la col·locació de sabó i paper eixugamans en les zones següents:

<b>Núm. Ordre</b>	<b>Àrees</b>
1.	Zona de rates/ratolins: sala de manteniment. distribuïdor
2.	Zona de rates/ratolins: sales de quarantena distribuïdor
9.	Prequiròfan
10.	Zona de manipulació: sales PIM, 3,4,5,6 i distribuïdor
13.	Zona de neteja
17.	Vestuaris/lavabos

## **2.7 Neteja d'exterior.**

La neteja de l'entrada i sortida de l'Estabulari, que s'estenen a partir de 8 metres al voltant de l'Estabulari. Important el desaigüe a la sortida de les corralines.

Aquesta neteja ha d'incloure:

- buidada diària de les papereres,
- retirada diària de residus de les zones ajardinades (papers, envasos, plàstics, restes de menjar, etc. No s'hi inclouen, no obstant això, els residus provinents de les feines de jardineria la retirada dels quals ha de fer l'Empresa corresponent).
- escombrada de carrers i voreres del recinte, manualment, mecànicament o mixt segons les possibilitats de cada via, i amb les freqüències indicades a continuació:
  - ◇ diàriament a vies i voreres d'entrades principals a l'Estabulari (entrades del personal autoritzat).
  - ◇ diàriament a vies i voreres pavimentades de trànsit mitjà.
  - ◇ a dies alterns, vies i voreres auxiliars.
- escombrada setmanal de la zona de càrrega i descàrrega,
- manteniment diari de la zona de càrrega i descàrrega per recollir els residus més visibles com papers aïllats (de mida més gran que la d'un paquet de cigarretes), pots, ampolles, grups de residus més petits, etc.



- retirada fins els contenidors corresponents de matalassos i altres estris semblants, etc. que hi hagi al recinte interior de l'Estabulari.
- escombrades i/o neteges a fons, manualment o mecànica, tal com calgui, de zones afectades per tempestes o circumstàncies climàtiques excepcionals.
- Tant els dies de pluja, com per qualsevol altra causa, està totalment desaconsellat l'ús de serradures en els terres de totes les zones.

## **2.8 Horaris**

- Els horaris que l'Empresa adjudicatària preveu per desenvolupar les tasques de neteja de les diverses zones de l'Estabulari s'han d'ajustar a les hores d'activitat de les zones esmentades per no entorpir el seu funcionament.

## **2.9 Altres requeriments relatius a la prestació**

Com a activitat integrant de l'àrea d'hoteleria, el servei de neteja ha de vetllar amb especial interès pel tracte que es doni als usuaris de l'Estabulari i per la seva imatge.

Per això, s'estableixen les normes següents:

- Tot el personal del servei de neteja ha d'anar equipat amb uniformes acordats. Amb una netedat perfecte i amb una placa d'identificació de personal homologada.
- El personal del servei de neteja accedirà a l'Estabulari a través del vestuari on disposa de armariets.
- El personal del servei de neteja haurà de vestir-se adequadament segons les zones i en funció del que disposi el procediment intern de treball que el VHIR disposi.
- La maquinària, els equips i l'utilatge destinats a tasques de neteja han de ser, igualment, acordats i homologats; aquest equipament ha d'estar amb un ordre perfecte i amb un bon estat de manteniment i neteja. En finalitzar la tasca, l'equipament s'ha de deixar sistemàticament en les zones acordades per la Direcció del VHIR.
- El personal operatiu i especialment el personal de comandament de l'Empresa han de tractar respectuosament el personal de l'Estabulari i els usuaris. En cas que alguna persona sigui objecte de queixes reiterades respecte a aquest tema, la Direcció del VHIR podrà sol·licitar-ne la substitució, la qual anirà a càrrec de l'Empresa.
- L'Empresa ha de respondre, en tots els casos, les reclamacions que el personal de l'Estabulari pugui formular, mitjançant un canal específic per a aquest fi i d'acord amb les normes acordades amb la Direcció del VHIR durant l'etapa d'implementació de la nova contractació.
- Cal que les zones, els vestuaris i els magatzems que la Direcció del VHIR posi a disposició de l'Empresa adjudicatària estiguin amb ordre perfecte i bon estat de neteja. L'equipament intern d'aquestes zones (armaris, taquilles, etc.) o la millora de l'equipament existent serà responsabilitat de l'Empresa i anirà a càrrec seu. També hi



aniran el manteniment dels equips, i com a mínim la seva pintura amb una freqüència anual.

- L'empresa adjudicatària subministrarà els productes de neteja i les bosses de residus excepte el desinfectant d'associació d'aldehids.

Aquest document es lliurarà a la Direcció del VHIR i a cadascun dels treballadors.

L'Empresa adjudicatària haurà d'informar al personal de neteja sobre els productes a usar en les diferents tasques, dosificacions, riscos, elements de seguretat a emprar i mesures en cas d'accident. Aquesta informació es farà palesa en un document lliurat a la Direcció del VHIR i signat per cada treballador.

En el cas que hi hagi personal al centre que faci tasques de neteja, tot el que es refereix a formació, informació, tècnica i millores de funcionament, s'inclouran aquestes persones per tal de que hi hagi un únic criteri i sistema d'actuació.

L'empresa adjudicatària no pot utilitzar, canviar, modificar cap producte si abans no ha rebut el vist i plau de la Direcció del VHIR.

### **3. SEGUIMENT DE LA PRESTACIÓ I EXIGÈNCIES DE LA QUALITAT DEL SERVEI**

La qualitat de la prestació objecte d'aquest plec s'estableix, mitjançant les valoracions següents:

- Inspecció visual de l'estat de neteja després del tractament.
- Controls microbiològics realitzats pel Servei de Medicina Preventiva de l'Hospital Universitari Vall d'Hebron

Per fer aquestes valoracions i d'acord amb els mecanismes que es descriuen més endavant, per part de l'Institut de Recerca hi intervenen les persones següents:

- El "responsable general" designat per la Direcció del VHIR, com a interlocutor màxim en relació amb la gestió general del servei de neteja (en defecte d'aquest hi intervindrà la persona o persones en qui delegui).
- El responsable (o en defecte d'aquest, les persones en qui delegui) designat pel Servei de Medicina Preventiva i/o Higiene Hospitalària de l'HUVH, com a interlocutor tècnic de neteja, especialment en relació al que segueix:
  - La redacció de protocols específics de neteja en coordinació amb el "responsable general".
  - La programació i supervisió dels controls microbiològics duts a terme pel Servei de Medicina Preventiva i/o Higiene Hospitalària o per recursos aliens homologats i contractats per l'Hospital Universitari Vall d'Hebron.



- El seguiment tècnic de la qualitat del servei de neteja en coordinació amb els altres interlocutors.

### **3.1 Inspecció visual de l'estat de neteja**

La inspecció visual de l'estat de neteja es durà a terme periòdicament, pel personal designat per la Direcció del VHIR, sense perjudici del continu seguiment que ha de desenvolupar la persona de l'empresa adjudicatària. La inspecció visual es farà en una mostra d'àrees en què s'hagi acabat de fer les tasques de neteja previstes en el programa. Aquestes inspeccions es faran també a tots els elements i/o tractaments inclosos aquest dia en la prestació corresponent a l'àrea, valorant el seu estat de neteja amb respecte a un estàndard òptim de neteja en el qual "no es notaria la diferència si es tornés a netejar una altra vegada, segons les especificacions, programa i/o protocols contractuals".

D'acord amb aquestes inspeccions d'elements i tractaments en cada àrea, s'estableix el següent:

- Una valoració global i la puntuació consegüent de l'estat de neteja de cada àrea, segons l'opinió dels representants designats per l'Institut de Recerca que siguin presents en l'observació *in situ*.
- A final de mes, una puntuació mitjana de la neteja mensual.

Per fer aquestes valoracions parcials i globals, s'utilitzarà el barem i la puntuació següent:

1. Àrea en estat òptim de neteja.
2. Àrea neta: es caracteritza per un estat de neteja inferior a l'estat de neteja òptim. S'observa una aparença general satisfactòria, sense taques, pols, residus, etc., visibles immediatament.
3. Àrea suficientment neta: es caracteritza per un estat de neteja inferior a l'anterior. S'observa una aparença general relativament tolerable, sense taques, pols, residus, etc., visibles immediatament, però amb defectes de neteja i/o ordre clarament apreciables per una persona qualificada dedicada a aquesta tasca o bé per una persona experta amb un mínim d'exigència.
4. Àrea regular: es caracteritza per un estat de neteja i/o ordre insuficient, amb defectes (amb respecte a la prestació prevista) clarament apreciables per part dels usuaris de l'àrea.
4. Àrea en mal estat: es caracteritza bé per mancances importants de neteja i/o ordre, bé perquè s'hi observen taques, residus, desordre, etc., de manera puntual però important, per nombrosos defectes de neteja i ordre, i en tot cas perquè hi hagi una aparença clara de brutícia i/o desordre.



5. Àrea en molt mal estat: es caracteritza per una mala presentació global, totalment inacceptable o per una manca total de compliment del programa de neteja previst.

### 3.2 Controls microbiològics

De manera periòdica, l'Institut de Recerca conjuntament amb el Servei de Medicina Preventiva de l'Hospital Universitari Vall d'Hebron durà a terme una sèrie de mesuraments amb plaques Rodac, o similars, amb l'objectiu de determinar el nombre de colònies existents, després del procés de neteja, i abans, en cas que es prevegi per un ús massiu.

Aquestes proves es duran a terme:

- Sota la direcció i el control del Servei de Medicina Preventiva i/o Higiene Hospitalària.
- Per l'equip d'aquests Serveis, o bé per entitats exteriors homologades que siguin elegides per l'Hospital Universitari Vall d'Hebron.
- D'acord amb les normes establertes per a aquests assaigs
- El Servei de Medicina Preventiva i/o Higiene Hospitalària haurà de determinar, també, la freqüència, el nombre i la ubicació dels punts per analitzar, cosa que es podrà dur a terme en períodes aleatoris o bé en què s'hagi observat indicis de possible contaminació.

Atès el caràcter normalment puntual d'aquestes medicions, els seus resultats no s'utilitzaran per a una avaluació mensual de neteja. En cas que el resultat d'alguna prova fos dolent o no tolerable, l'Empresa s'haurà d'atènyer a les conseqüències següents:

- Obligació per part de l'Empresa de fer de manera immediata una nova neteja, a fons, i al seu càrrec, de la dependència o de les dependències que hagin obtingut resultats insatisfactoris.
- Realització d'una nova sèrie de plaques de control.

### 3.3. Valoració d'altres aspectes de la prestació

En la valoració global de la qualitat de la prestació, es tindrà en compte, també, la valoració específica del compliment dels requisits assenyalats més endavant, en referència a l'execució de la tasca, a la imatge del servei que arribi als usuaris de l'Estabulari, al personal de l'Hospital Universitari Vall d'Hebron i de l'Institut de recerca.

Cal destacar aquells requisits que facin referència a:

- El rigor i la fiabilitat de la programació de treballs sotmesa mensualment al *responsable general* i acordada amb ell.
- El compliment de la programació: horaris, personal, etc.



- La disponibilitat i l'eficiència dels comandaments de l'Empresa, nomenats com a interlocutors amb l'Institut de Recerca per qualsevol assumpte que faci referència al desenvolupament de la prestació.
- La disponibilitat de recursos en casos d'emergència.
- L'estat de neteja i/o presentació dels equips, de les eines i del personal operatiu.
- El tracte per part del personal de l'empresa adjudicatària envers els responsables de zona i els usuaris de l'Estabulari.
- El compliment de les prestacions complementàries.

Aquesta valoració es farà mensualment per part del *responsable general*, dependent de les incidències que pugui haver hagut durant el mes en relació amb aquests criteris. Per això, es valorarà per separat cada un dels set criteris citats, amb una escala de 6 a 1 punts, d'òptim a molt dolent. La puntuació mensual serà la mitjana de les 7 puntuacions anteriors.

### **3.4 Sistemàtica de seguiment de la qualitat**

El seguiment de la qualitat del servei de neteja té els objectius següents:

- Valorar la qualitat de la prestació d'acord amb els programes i requisits previstos.
- Constatar les possibles deficiències per sol·licitar i acordar, si és necessari, de manera immediata, les mesures correctores corresponents.

Per això, es faran les inspeccions visuals definides en l'apartat 3.1, mitjançant una sèrie d'observacions periòdiques:

- Observacions aleatòries destinades a donar una imatge estadísticament representativa de la prestació. Les observacions aleatòries es faran sobre "àrees d'observació" sortejades directament d'entre el conjunt de les 18 zones establertes en aquest plec.
- Observacions dirigides destinades a corregir suposats defectes repetitius o no solucionats (no comptabilitzables directament a efectes estadístics).

Aquestes observacions es faran conjuntament amb el responsable corresponent de l'Empresa, o persona en qui delegui, i seran objecte d'un informe de seguiment, que servirà, a la vegada, de base per a l'avaluació periòdica de la prestació entre l'Empresa Adjudicatària i el VHIR.

## **4. GESTIÓ RECURSOS HUMANS**

La gestió de la plantilla serà responsabilitat de l'Empresa adjudicatària.



L'empresa contractada estudiarà i proposarà a la Direcció del VHIR i actualitzarà permanentment l'organització del treball, la distribució del personal que pugui donar resposta en condicions òptimes a les necessitats de neteja de l'Estabulari

Per això l'empresa adjudicatària lliurarà a la Direcció del VHIR la informació següent:

- Una descripció dels llocs de treball, amb indicació de les zones de neteja, tècniques de treball, tasques, torns, horaris, dies d'actuació previstos, i tot el que faci referència a operacions repetitives, de freqüència diària o setmanal.
- Una descripció de les operacions especials de neteja i/o amb una periodicitat superior a la setmanal.
- Una descripció dels llocs de treball disponibles per prevenir qualsevol actuació no programable.

Aquestes distribucions dels llocs de treball hauran de ser consensuades per la Direcció del VHIR abans de la seva implantació.

Quan hi hagi la necessitat de cobrir la substitució temporal d'un lloc de treball l'Empresa adjudicatària haurà de comunicar-ho a la Direcció del VHIR amb la suficient antelació per poder organitzar la formació específica d'aquest personal.

Per qualsevol substitució de caràcter definitiu caldrà l'autorització prèvia i expressa de la Direcció del VHIR.

#### **4.1 Formació i incentivació de la plantilla**

Els programes i cursos de formació són responsabilitat de l'Empresa adjudicatària i definits en coordinació amb el Servei de Medicina Preventiva i/o Higiene Hospitalària i la Direcció del VHIR i s'han d'ajustar al programa de formació aprovat per l'Hospital Universitari Vall d'Hebron i establert en el seu contracte.

La formació de la plantilla a càrrec de l'empresa adjudicatària inclou la formació de tipus general, o tècnica específica, per a un desenvolupament més eficaç de les tasques, o una actuació coincident amb els requisits qualitius marcats per la Direcció del VHIR i l'Hospital Universitari Vall d'Hebron.

Periòdicament es realitzaran reunions per a les qüestions relatives a la higiene, seguretat i prevenció de riscos laborals segons el previst a l'apartat V.

#### **4.2 Gestió de situacions singulars**

Tindran aquesta particularitat les situacions següents:

- Les que facin referència a l'absentisme laboral temporal. L'Empresa serà l'única responsable de la seva gestió i haurà de cobrir, el mateix dia i en el mateix torn, els llocs previstos en la planificació de tasques acordada amb la Direcció del VHIR, excepte en casos en què hi hagi una nova proposta i un nou acord d'organització.





- Les que facin referència a aturades laborals. En aquest cas l'Empresa tindrà les obligacions següents:
  - Cobrir els serveis mínims fixats per la Generalitat de Catalunya a proposta de l'Hospital Universitari Vall d'Hebron. S'inclourà la baixada de residus i roba bruta.
  - Consensuar els possibles acords laborals amb la Direcció del VHIR i l'Hospital Universitari Vall d'Hebron com a solució al conflicte.
  - Organitzar programes de neteja intensiva en finalitzar l'aturada laboral amb l'objectiu de recuperar l'estat de neteja normal en un termini mínim.

Durant el període de vaga, la retribució de la prestació serà directament proporcional a les hores treballades realment amb relació a les hores de treball previstes.

#### **4.3 Inversions en maquinària i tecnologia**

Serà també iniciativa i responsabilitat de l'empresa adjudicatària introduir maquinària, equips auxiliars, eines, i de forma general qualsevol avenç tecnològic susceptible de millorar la qualitat, productivitat o els resultats de la prestació.

Es podrà dur a terme en fases distintes:

- A l'inici de la nova contractació on es presentarà l'inventari d'estris i maquinària que l'empresa usarà en el desenvolupament del servei objecte d'aquest contracte.
- Durant les possibles pròrrogues, com a conseqüència del procés de millora contínua prèvia, prèvia aprovació de la Direcció del VHIR.

Les inversions aniran a càrrec de l'empresa adjudicatària en tots els casos.

### **5. MECANISMES DE COORDINACIÓ ENTRE L'EMPRESA CONTRACTADA I LA DIRECCIÓ DE L'INSTITUT DE RECERCA.**

La voluntat de l'Institut de Recerca de potenciar l'eficiència del servei de neteja, al llarg del temps, requereix la sistematització d'uns mecanismes de coordinació entre la Direcció del VHIR i l'empresa adjudicatària.

Aquesta coordinació es durà a terme de la manera següent:

- *In situ*, pel que a l'operativa diària, mitjançant el diàleg entre els operaris i/o caps d'equip per part de l'Empresa, i el/la supervisor/a d'infermeria o el responsable de l'Estabulari.

L'Empresa posarà a disposició del personal de la Direcció del VHIR un servei de "reclamacions i urgències", de caràcter permanent, a fi de poder comunicar les necessitats d'actuació puntuals i urgents.



- A través dels mecanismes de seguiment de la prestació definits en l'apartat III un cop obtinguts els resultats objectius.
- Periòdicament, com a mínim un cop al trimestre, o a petició d'una de les dues parts, a través d'unes sessions de revisió i actualització de la planificació dels treballs, a nivell dels màxims responsables del servei de l'Empresa, i el responsable general de la Direcció del VHIR i de l'Hospital Universitari Vall d'Hebron.

## **6. FORMA DE PRESTACIÓ DE SERVEIS OBJECTE DEL CONTRACTE.**

L'empresa adjudicatària desenvoluparà les funcions especificades als apartats anteriors amb la diligència i eficàcia pròpies de la gestió que s'encomana, adequant les seves actuacions als objectius i finalitats del VHIR i a l'àmbit d'actuació definit per aquest centre.

El desenvolupament dels treballs serà responsabilitat de l'empresa adjudicatària sense perjudici de la superior fiscalització del VHIR, adequant la seva activitat als Plecs de Prescripcions Tècniques Específiques adjuntats a continuació i, a l'acompliment de la normativa legal de caràcter tècnic, administratiu i de seguretat i salut laboral actualment vigent així com la que es dicti en el transcurs del contracte.

Així mateix l'empresa adjudicatària tindrà l'obligació d'indemnitzar els perjudicis que per la seva culpa o negligència s'incorrin al VHIR o a terceres persones.

\*\*\*



**ANNEX 4:**  
**LAB ANIMAL SERVICE (LAS)**  
**EDIFICI CELLEX**



**Vall d'Hebron**  
Institut de Recerca

## **-ANNEX 4:**

### **PLEC DE CONDICIONS TÈCNIQUES ESPECÍFIQUES PER LA CONTRACTACIÓ DELS SERVEIS DE NETEJA DE L'ESTABULARI DEL EDIFICI CELLEX**

---

La Fundació Hospital Universitari Vall d'Hebron - Institut de Recerca (d'ara en endavant VHIR) està interessada en contractar la prestació dels serveis de neteja per a un conjunt d'espais, entre els quals s'hi inclou l'estabulari (LAS) de l'Edifici CELLEX. Atesa la naturalesa de l'espai, es requerirà a l'empresa adjudicatària que dugui a terme el servei seguint amb els requisits específics que es detallen a continuació:

#### **1. DELIMITACIÓ:**

La contractació del servei de neteja del VHIR inclourà, en relació a l'estabulari (LAS) de l'Edifici CELLEX, els serveis següents:

- La neteja interior del conjunt de dependències de l'Estabulari: centre dedicat a l'estabulació d'animals d'experimentació i quiròfans de recerca, llevat de les zones i espais especificats en el plec de condicions tècniques que per les seves característiques seran responsabilitat del personal de l'Estabulari: zona d'estabulació de grans animals: porcs, ovelles i minipigs.

#### **2. SITUACIÓ DE LA PRESTACIÓ:**

El servei de neteja al que fa referència el present Annex, únicament fa referència a les dependències de l'Estabulari (LAS) que està situat a l'Edifici CELLEX del VHIR.

##### **2.1 Zones de risc**

Pel que fa a la neteja l'Estabulari es considerarà Zona de Risc Baix i Mitjà. La qualitat de la neteja serà la que es defineix en l'apartat tercer del present annex.

##### **2.2 Amidament de l'Estabulari**

L'Estabulari consta de **1.279,13 m<sup>2</sup>** (útils), els quals estan distribuïts de la següent manera:



PLANTA -  
1<sup>1</sup>

QUARENTENA		BSL2		ZONA COMPORTAMENT	
ALLOTJAMENT P-2	15,64	ALLOTJAMENT QUARENTENA	8,98	ALLOTJAMENT COMPORTAM.	21,35
SAS ANIM/MAT P-2	5,32	LABORATORI QUARENTENA	11,04	SALES COMPORTAM. (3)	58,93
LABORATORI P-2	27,90	SAS QUARENTENA	5,24	SAS ANIM/MAT COMPORTAM.	10,83
VESTIDOR P-2	6,80			VESTIDOR COMPORTAM.	9,08
				MAGATZEM COMPORTAM.	7,02
<b>TOTAL P-2</b>	<b>55,66</b>	<b>TOTAL QT</b>	<b>25,26</b>	PASSADÍS COMPORTAM.	14,90
				<b>TOTAL COMP.</b>	<b>122,11</b>
ZONA IMATGE -1		ZONES DE SERVEIS		ACCESSOS I CIRCULACIONS	
ALLOTJAMENT IMATGE	36,79	MAGATZEM PINSOS	23,71	PASSADÍS	59,47
SAS ANIM/MAT IMATGE	9,33	OFICINA	17,67	VESTÍBULS (4)	20,44
VESTIDOR IMATGE	8,35	VESTUARIS	47,97		
ELEVADOR IMATGE	8,02				
<b>TOTAL IMATG.</b>	<b>62,49</b>	<b>TOTAL SERV.</b>	<b>41,38</b>	<b>TOTAL CIRC.</b>	<b>79,91</b>

**TOTAL PLANTA -1 386,81 m2**

PLANTA -2

ZONA CONVENCIONAL	NETEJADOR 2	ZONA SPF	NETEJADOR 1	ZONA IMATGE -2	NETEJADOR 3
SALES ALLOTJAM. CNV. (3)	115,66	SALES ALLOTJAM. SPF (3)	82,15	ALLOTJAMENTO IMATGE	5,87
LABORATORIS CNV. (6)	58,73	LABORATORIS SPF (3)	25,73	SALA CONTROL-REPARTIDOR	47,15
LABORATORI 10 (MPTP)	24,36	SAS (4)	37,23	SALES EQUIPS IMATGE	39,32
SAS (2)	7,83	VESTUARIS (2) I DUTXA		LABORATORI IMATGE	6,55
VESTUARIS (2)	12,12	AIRE	23,71	VESTUARI	4,33
ACCESSOS I PASSADISSOS	38,52	ACCESSOS I PASSADISSOS	22,80	SAS	4,33
OFICINA	7,71	OFICINA	7,71	VESTÍBUL	8,33
<b>TOTAL CNV.</b>	<b>264,93</b>	<b>TOTAL SPF</b>	<b>199,33</b>	<b>TOTAL IMAG.</b>	<b>110,01</b>
LABORATORIS COMUNS		ZONES DE SERVEI		ACCESSOS I CIRCULACIONS	
NECROPSIA	21,86	MAGATZEM SPF	26,31	CIRC LAS	100,55
		AREA TÈCNICA SPF	21,69	CIRCULACIÓ AT	75,82
		AREA TÈCNICA CNV	13,06	VESTÍBULS LAS	18,32
		VESTUARIS	24,00	SAS 1	5,14
				SAS 2	3,31
				SAS 3	4,66
				SAS 4	3,14
<b>TOTAL NECROP.</b>	<b>21,86</b>	<b>TOTAL SERV.</b>	<b>85,05</b>	<b>TOTAL CIRC.</b>	<b>211,14</b>

<sup>1</sup> LAS: Laboratory Animal Service  
SPF: Specific Pathogen free Area  
CNV: Conventional Area



<b>TOTAL PLANTA -2</b>	<b>892,32 m2</b>	<b>NETEJADOR 1</b>	<b>423,65</b>
		<b>NETEJADOR 2</b>	<b>468,67</b>
<b>TOTAL SUPERFÍCIE ANIMALARI</b>	<b>1.279,13 m2</b>	<b>NETEJADOR 3</b>	<b>386,81</b>

### 3. ORDRE I HORARI DE LA NETEJA

	Horaris	Zones	m <sup>2</sup>	Observacions	Dilluns	Dimarts	Dimecres	Dijous	Divendres	Total hores /setmana
<b>Netejador 1</b>	8:00 a 12:00 h	SPF +PASSADÍS	423,65	La persona que arriba 2 <sup>a</sup> - 1 <sup>a</sup> entra a SPF	4	4	4	4	4	20
<b>Netejador 2</b>	6:00 a 10:00 h	CHV +PIP PS2	468,67	La persona que arriba abans - 1 <sup>a</sup> entra a PIP (taquilla) y després a lab. CNV	4	4	4	4	4	20
<b>Netejador 3</b>	9:00 a 13:00 h	PS1	386,81	EI que arriba més tard	4	4	4	4	4	20
					12	12	12	12	12	60

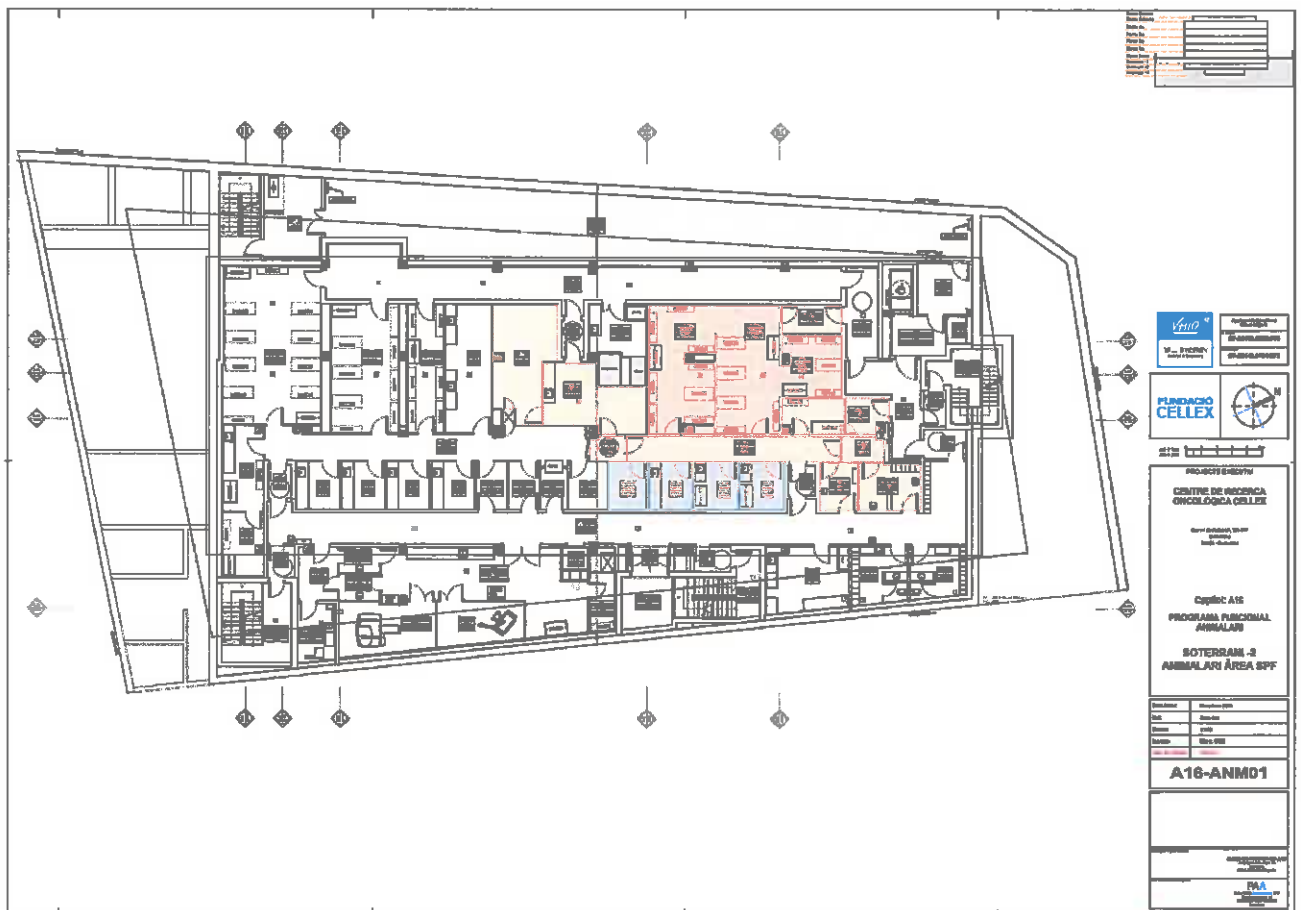


**Vall d'Hebron**  
Institut de Recerca

Tal i com s'ha establert en el Plec de Prescripcions Tècniques on es detallen les hores setmanals i mensuals de dedicació, el servei de manteniment s'ha establert en 60 hores a la setmana, de dilluns a divendres.

Una vegada a l'any, un equip d'especialistes externs al servei habitual, realitzarà una neteja de sostres, lluminària i tuberies en el soterrani -1 i -2 de l'estabulari de l'edifici CELLEX. Aquesta neteja especial, estarà inclosa en el preu anual del servei. S'han calculat 32 hores addicionals per tal d'executar aquest servei.

### Àrea SPF PS2: PLÀNOL





**Taula resum de la neteja: servei, freqüències de realització, material i producte a utilitzar aplicat a tota l'àrea SPF (Soterrani -2):**

Servei	Freqüència	Material a utilitzar	Producte
Desenpolsat de teranyines	Segons necessitat	Pal telescopi	
Neteja i desinfecció de terres	Cada dia de la setmana	Pal de fregar/mopa micro	Desinfectat alternancia
Buidat de papereres	Cada dia de la setmana	Baieta/Bossa	
Neteja d'armaris (part interna)	Quan es determini segons acord	Baieta	
Neteja d'armaris (alts/exteriors)	Una vegada a la setmana	Pal telescopi/mopa	Desinfectat alternancia
Neteja i desinfecció de sortides d'expulsió i absorció	Una vegada a la setmana	Pal telescopi/mopa	Desinfectat alternancia
Neteja de panells parets	Una vegada al mes	Pal telescopi/mopa	Desinfectat alternancia
Neteja de sostres, conductes lluminàries	Anual	Pal telescopi/mopa	
Neteja i desinfecció de piques	Cada dia de la setmana	Baieta	Desinfectat alternancia
Neteja i desinfecció de lluminàries	Una vegada al mes	Pèrtiga/mopa	Desinfectat alternancia
Neteja i desinfecció de superiors	Cada dia de la setmana	Baieta	Desinfectat alternancia
Neteja de punts de contacte	Cada dia de la setmana	Baieta	Desinfectat alternancia
Neteja i desinfecció de portes	Una vegada a la setmana	Baieta	Desinfectat alternancia
Neteja i desinfecció de potes del mobiliari	Una vegada a la setmana	Pinsell/Baieta	Desinfectant
Desinfecció SAS	Una vegada a la setmana	Baieta	Desinfectant
Superfícies d'acer RAV i carcasses de màquines	Quan es determini de comú acord	Baieta	Detergent/Desinfectant
Neteja i desinfecció de cadires de rodes	Una vegada a la setmana	Pinzell/Baieta	Desinfectant
Neteja zona de vestuaris SAS	Cada dia de la setmana	<i>*Veure neteja vestuari/wc</i>	<i>*Veure neteja vestuari/wc</i>

**NETEJA ESPECÍFICA DEL VESTUARI SPF: ENTRADA I SORTIDA**

La persona de neteja destinada a mantenir l'Àrea SPF netejarà diàriament i com a última zona a netejar el vestuari d'entrada i sortida abans de sortir de l'Àrea SPF. En direcció de dins a fora, i sempre, de la zona més neta a la més bruta.

L'ordre de la neteja serà el següent:

- ✓ Dutxa d'aire: tota la seva superfície (terra, parets, portes i sostre).
- ✓ Zona 3 **Diari:** terra i es buida el contenir gris de residus (EPIS).  
**Setmanal:** parets.
- ✓ Zona 2: **Diari:** terra, superfície taquilles i es comprova que les taquilles estan buides.  
**Setmanal:** parets i interior taquilles.
- ✓ Zona 1 **Diari:** terra, pica i es buida el contenidor gris de residus (EPIS i paper assecamans)  
**Setmanal:** parets

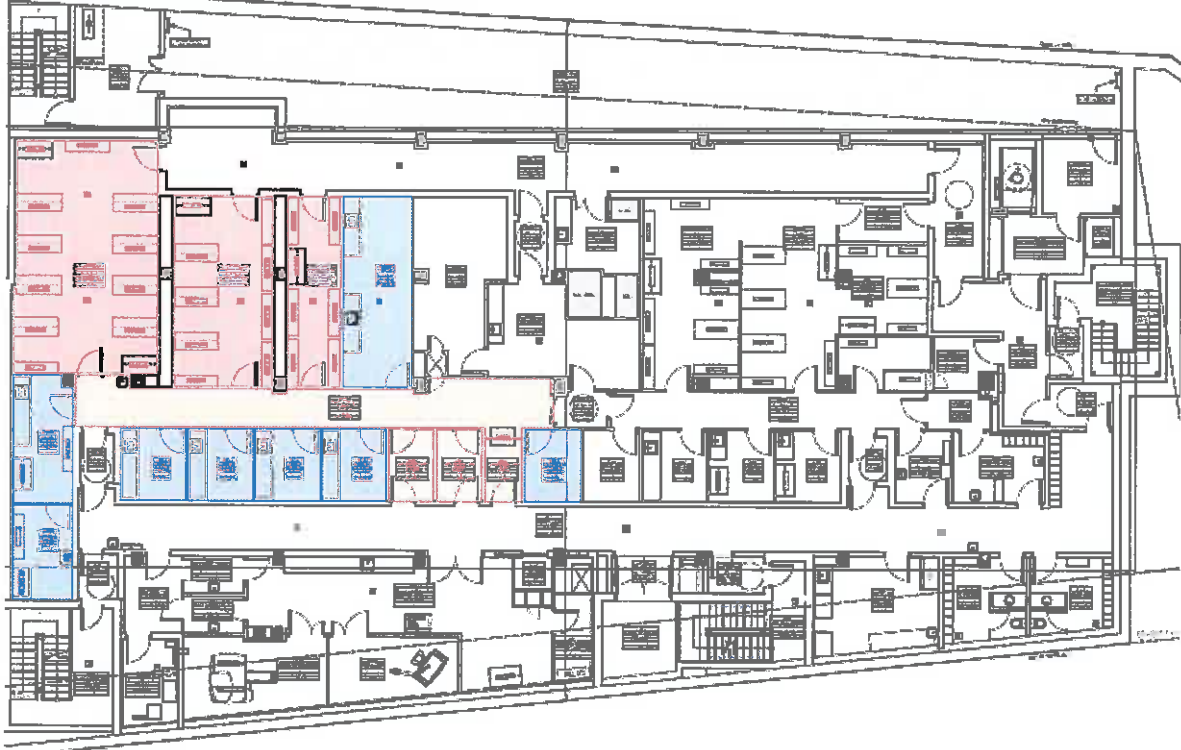




**Vall d'Hebron**  
Institut de Recerca

El material utilitzat és el propi de la zona i s'emmagatzema a la mateixa. Tant els Pais telescòpics, baietes de microfibra i altres productes.

**Àrea CNV PS2: PLÀNOL**





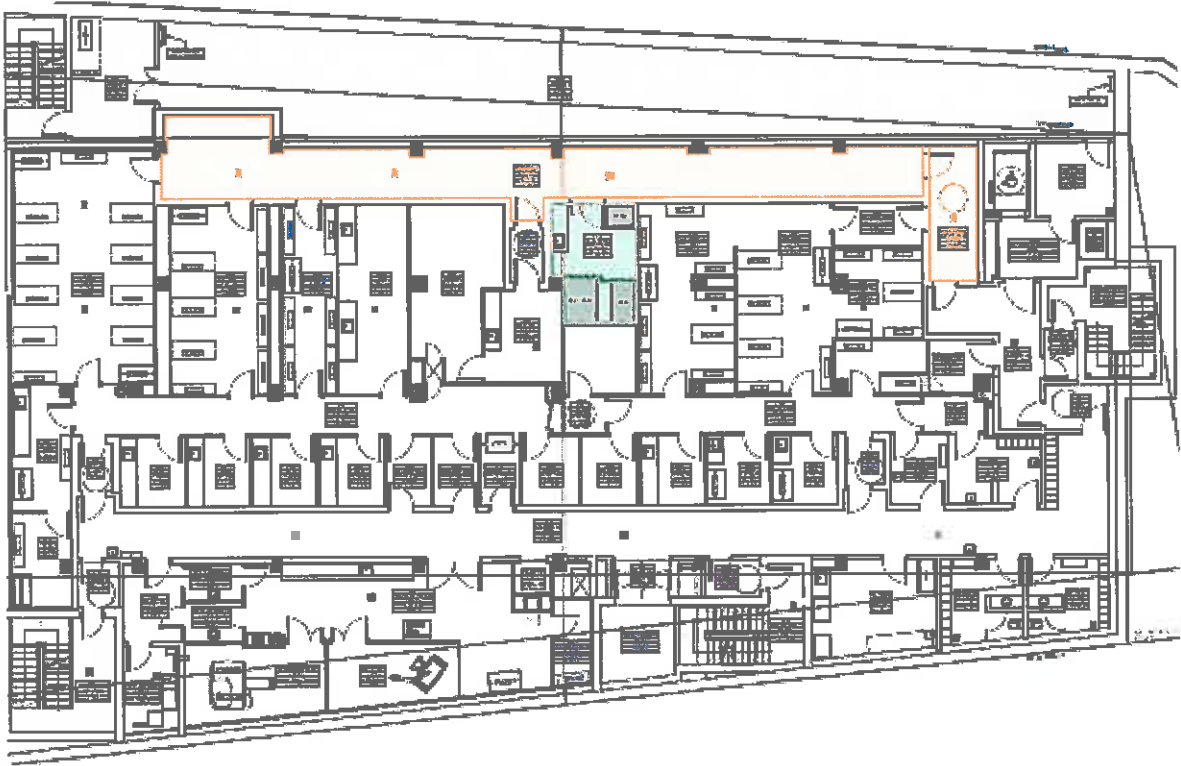
**Taula resum de la neteja: servei, freqüència de realització, material i producte a utilitzar, en general aplicat a tota l'Àrea CNV (Convencional/Laboratori de Necròpsia i Presa de mostres):**

Servei	Freqüència	Material a utilitzar	Producte
Desenpolsat de teranyines	Segons necessitat	Pal telescopi	
Neteja i desinfecció de terres	Cada dia de la setmana	Pal de fregar/mopa micro	Desinfectat alternancia
Buidat de papereres	Cada dia de la setmana	Baieta/Bossa	
Neteja d'armaris (part interna)	Quan es determini segons acord	Baieta	
Neteja d'armaris (alts/exteriors)	Una vegada a la setmana	Pal telescopi/mopa	Desinfectat alternancia
Neteja i desinfecció de sortides d'expulsió i absorció	Una vegada al mes	Pal telescopi/mopa	Desinfectat alternancia
Neteja de panells parets	Una vegada al mes	Pal telescopi/mopa	Desinfectat alternancia
Neteja de sostres, conductes lluminàries	Anual	Pal telescopi/mopa	
Neteja i desinfecció de piques	Cada dia de la setmana	Baieta	Desinfectat alternancia
Neteja i desinfecció de lluminàries	Una vegada al mes	Pèrtiga/mopa	Desinfectat alternancia
Neteja i desinfecció de superiors	Cada dia de la setmana	Baieta	Desinfectat alternancia
Neteja de punts de contacte	Cada dia de la setmana	Baieta	Desinfectat alternancia
Neteja i desinfecció de portes	Una vegada al mes	Baieta	Desinfectat alternancia
Neteja i desinfecció de potes del mobiliari	Una vegada al mes	Pinsell/Baieta	Desinfectant
Desinfecció SAS	Una vegada a la setmana	Baieta	Desinfectant
Superfícies d'acer RAV i carcasses de màquines	Quan es determini de comú acord	Baieta	Detergent/Desinfectant
Neteja i desinfecció de cadires de rodes	Una vegada al mes	Pinzell/Baieta	Desinfectant

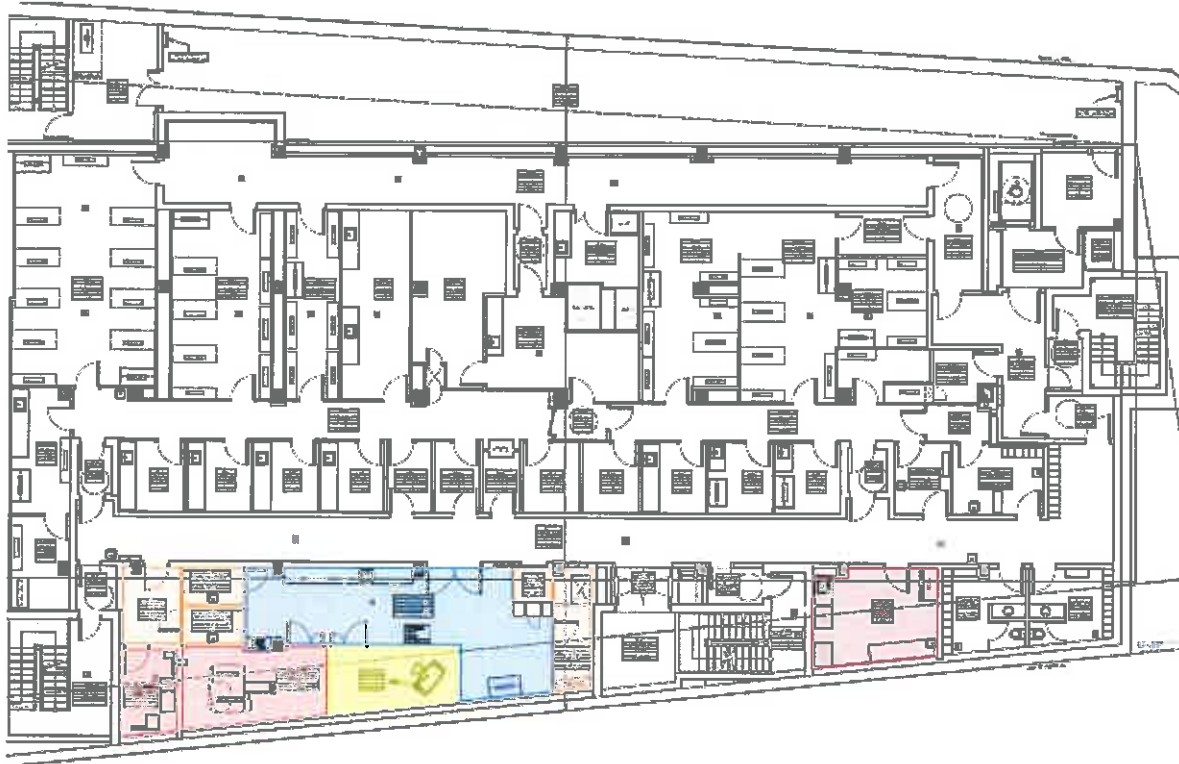


Vall d'Hebron  
Institut de Recerca

**Àrea tècnica zona CNV:**



**Àrea PIP**  
**PLANOL PS2 (excepte zona marró):**



**Taula resum de la neteja: servei, freqüència de realització, material i producte a utilitzar a la zona del passadís del soterrani -2:**

Servei	Freqüència	Material a utilitzar	Producte
Desenpolsat de teranyines	Segons necessitat	Pal telescopi	
Neteja del paviment	Cada dia de la setmana	Pal de fregar/escombra/ mopa seca / mopa humida.	Detergent
Neteja a fons d'interruptors, endolls, portes, part interna del mobiliari	Cada dos mesos	Baieta/Pinzell/Drap de cotó	Desengrassant, detergent, desinfectant.
Neteja de panells parets	Segons necessitat	mopa	Detergent desinfectant
Neteja de sostres, conductes lluminàries	Anual	Pal telescopi/mopa	Desengrassant
Neteja i desinfecció de lluminàries	Anual	Pèrtiga/mopa	Desengrassant

**Taula resum de la neteja: servei, freqüència de realització, material i producte a utilitzar a la zona del vestuari principal i lavabos del soterrani -2:**

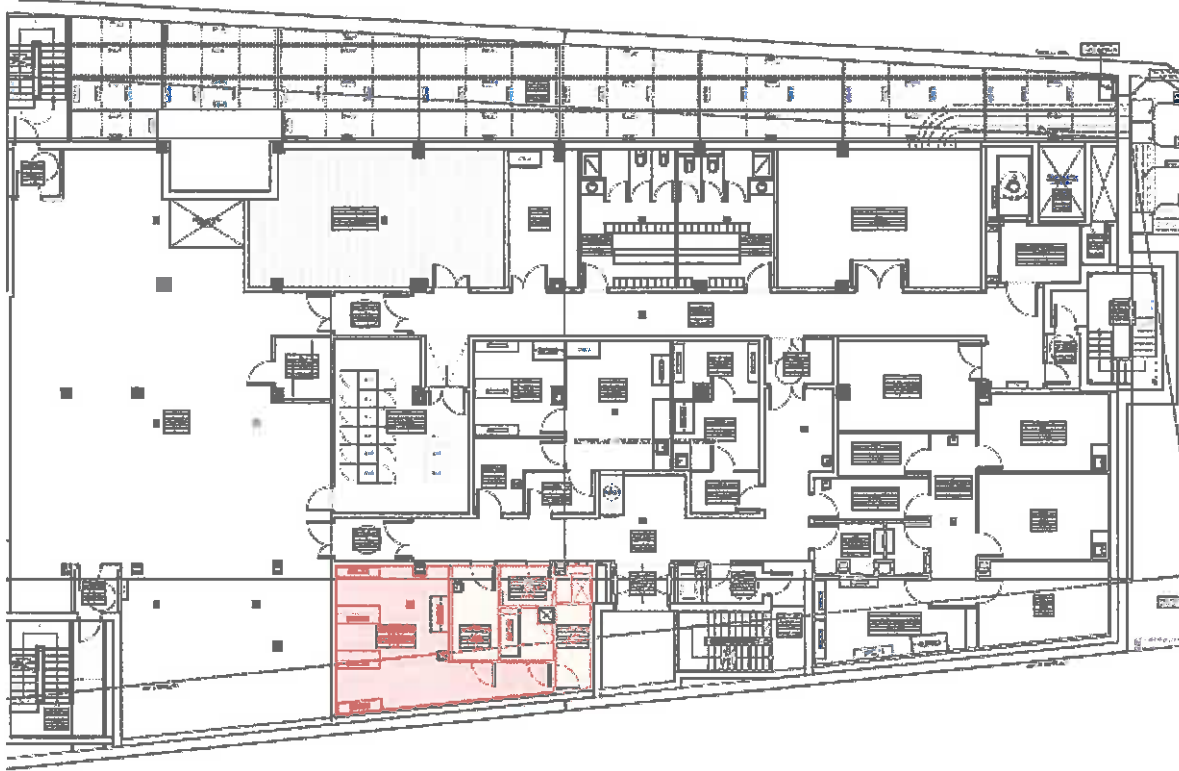
Servei	Freqüència	Material a utilitzar	Producte
Desenpolsat de teranyines	Segons necessitat	Pal telescopi	
Neteja i desinfecció del paviment	Cada dia de la setmana	Pal de fregar/ mopa	Detergent desinfectant.
Neteja de miralls	Cada dia de la setmana	Baieta/dRAPS	Detergent.
Neteja de piques i lavabos	Cada dia de la setmana	Baieta/esponja	Detergent desinfectant
Neteja de dispensadors	Cada dia de la setmana	Baieta	Detergent desinfectant
Reposició de paper i sabó	Cada dia de la setmana		Paper de mans, paper wc, sabó...
Buidat de papereres	Cada dia de la setmana	Baieta/Bossa	

g



Neteja exterior de taquilles	Una vegada a la setmana	Baieta	Desengrassant, detergent
Neteja interior taquilles	Quan es determini per comú acord	Baieta	Desengrassant, detergent

**PLÀNOL PS1:**



**Taula resum de la neteja: servei, freqüències de realització, material i producte a utilitzar en l'Àrea IMAGEN, Preclinical Imaging Platform (PIP):**

Servei	Freqüència	Material a utilitzar	Producte
Desenpolsat de teranyines	Segons necessitat	Pal telescopi	
Neteja i desinfecció de terres	Cada dia de la setmana	Pal de fregar/mopa micro	Desinfectat alternancia
Buidat de papereres	Cada dia de la setmana	Baieta/Bossa	
Neteja d'armaris (part interna)	Quan es determini segons acord	Baieta	Desinfectat alternancia
Neteja d'armaris (alts/exteriors)	Una vegada a la setmana	Pal telescopi/mopa	Desinfectat alternancia
Neteja de taules lliure d'objectes	Cada dia de la setmana	Baieta	Detergent
Neteja d'estanteries	Una vegada a la setmana	Baieta	Detergent
Neteja de sostres, conductes lluminàries	Anual	Pal telescopi/mopa	
Neteja de telèfons	Tres vegades a la setmana	Baieta	Detergent
Neteja d'ordinadors	Quan es determini de comú acord	Baieta	Detergent
Neteja a fons d'interruptors, endolls, sota-piques, portes,	Una vegada al mes	Pinzell/Baieta/Drap de cotó	Desinfectat alternancia, Detergent

*Handwritten signature or mark in blue ink.*



**Vall d'Hebron**  
Institut de Recerca

cadres.			
Neteja de panells de les parets	Una vegada al mes	Mopa	Detergent
Superfícies d'acer RAV i carcasses de màquines	Quan es determini de comú acord	Baieta	Detergent/Desinfectant

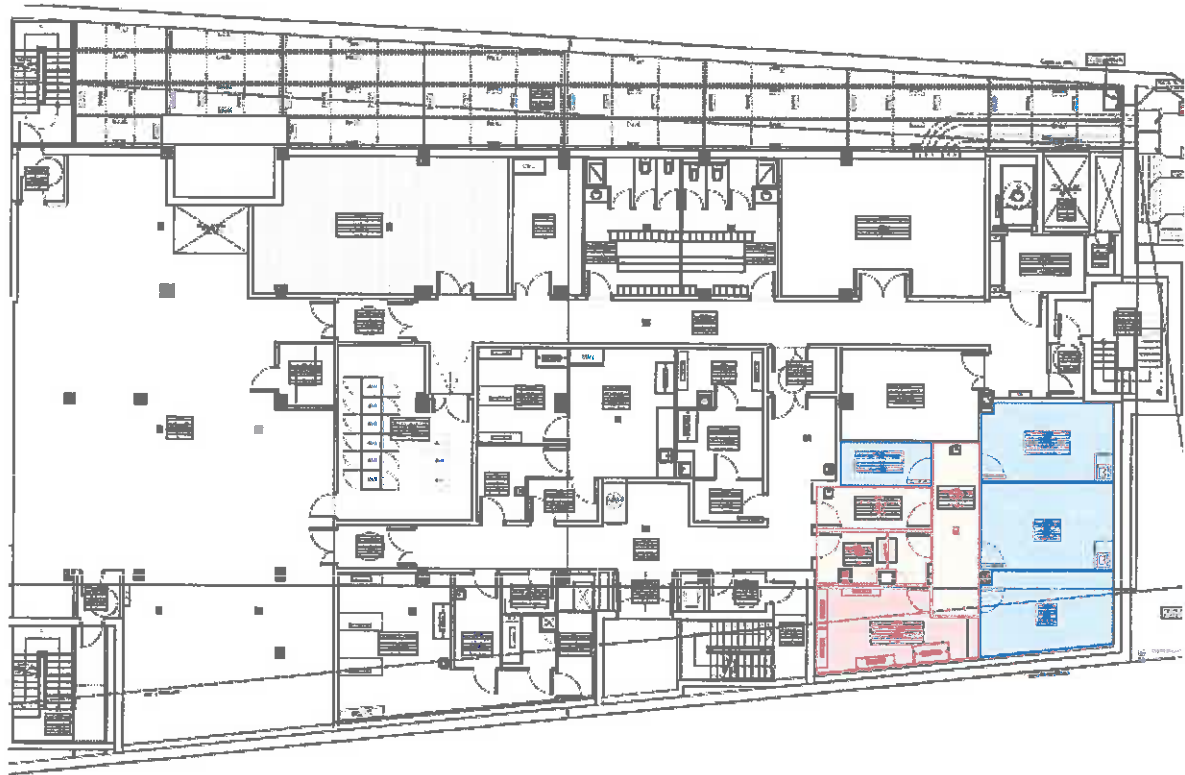
**Taula resum de la neteja: servei, freqüències de realització, material i producte a utilitzar a l'Àrea d'IMATGE, Àrea BL2 i Quarentena i Àrea de comportament (soterrani -1):**

Servei	Freqüència	Material a utilitzar	Producte
Desenpoisat de teranyines	Segons necessitat	Pal telescopi	
Neteja i desinfecció de terres	Cada dia de la setmana	Pal de fregar/mopa micro	Desinfectat alternancia
Buidat de papereres	Cada dia de la setmana	Baieta/Bossa	
Neteja d'armaris (part interna)	Quan es determini segons acord	Baieta	Desinfectat alternancia
Neteja d'armaris (alts/exteriors)	Una vegada a la setmana	Pal telescopi/mopa	Desinfectat alternancia
Neteja de sortides d'expulsió i absorció	Una vegada al mes	Pal telescopi/mopa	Desinfectat alternancia
Neteja i desinfecció de piques	Cada dia de la setmana	Baieta	Desinfectat alternancia
Neteja de sostres, conductes lluminàries	Anual	Pal telescopi/mopa	
Neteja i desinfecció lluminàira	Una vegada al mes	Pertiga/Mopa	Desinfectat alternancia
Neteja i desinfecció de superfícies	Cada dia de la setmana	Baieta	Desinfectat alternancia
Neteja de punts de contacte	Cada dia de la setmana	Baieta	Desinfectat alternancia, Detergent
Neteja de panells de les parets	Una vegada al mes	Pal telescopi/mopa	Detergent
Superfícies d'acer RAV i carcasses de màquines	Quan es determini de comú acord	Baieta	Detergent/Desinfectant
Neteja i desinfecció de portes	Una vegada al mes	Baieta	Desinfectat alternancia
Neteja i desinfecció de rodes de cadres i potes de mobiliari	Una vegada al mes	Baieta/Pinzell	Desinfectat alternancia



Vall d'Hebron  
Institut de Recerca

**Àrea comportamiento, BHV: PLÀNOL PS1**



9



**Àrea BSL2 (zona azul): PLÀNOL PS1**



**Taula resum de la neteja: servei, freqüències de realització, material i producte a utilitzar a l'Àrea d'IMATGE, Àrea BL2 i Quarentena i Àrea de comportament (soterrani -1):**

Servei	Freqüència	Material a utilitzar	Producte
Desenpolsat de teranyines	Segons necessitat	Pal telescopi	
Neteja i desinfecció de terres	Cada dia de la setmana	Pal de fregar/mopa micro	Desinfectat alternancia
Buidat de papereres	Cada dia de la setmana	Baieta/Bossa	
Neteja d'armaris (part interna)	Quan es determini segons acord	Baieta	Desinfectat alternancia
Neteja d'armaris (alts/exteriors)	Una vegada a la setmana	Pal telescopi/mopa	Desinfectat alternancia
Neteja de sortides d'expulsió i absorció	Una vegada al mes	Pal telescopi/mopa	Desinfectat alternancia
Neteja i desinfecció de piques	Cada dia de la setmana	Baieta	Desinfectat alternancia
Neteja de sostres, conductes lluminàries	Anual	Pal telescopi/mopa	
Neteja i desinfecció lluminàira	Una vegada al mes	Pertiga/Mopa	Desinfectat alternancia
Neteja i desinfecció de superfícies	Cada dia de la setmana	Baieta	Desinfectat alternancia
Neteja de punts de contacte	Cada dia de la setmana	Baieta	Desinfectat alternancia, Detergent
Neteja de panells de les parets	Una vegada al mes	Pal telescopi/mopa	Detergent
Superfícies d'acer RAV i	Quan es determini de comú	Baieta	Detergent/Desinfectant

*g*





**Vall d'Hebron**  
Institut de Recerca

carcasses de màquines	acord		
Neteja i desinfecció de portes	Una vegada al mes	Baieta	Desinfectat alternancia
Neteja i desinfecció de rodes de cadires i potes de mobiliari	Una vegada al mes	Baieta/Pinzell	Desinfectat alternancia

g



**Àrea quarentena, Q: PLÀNOL PS1**



**Taula resum de la neteja: Establació Àrea d'imatge, Àrea BL2 i Quarantena i Àrea de comportament.**

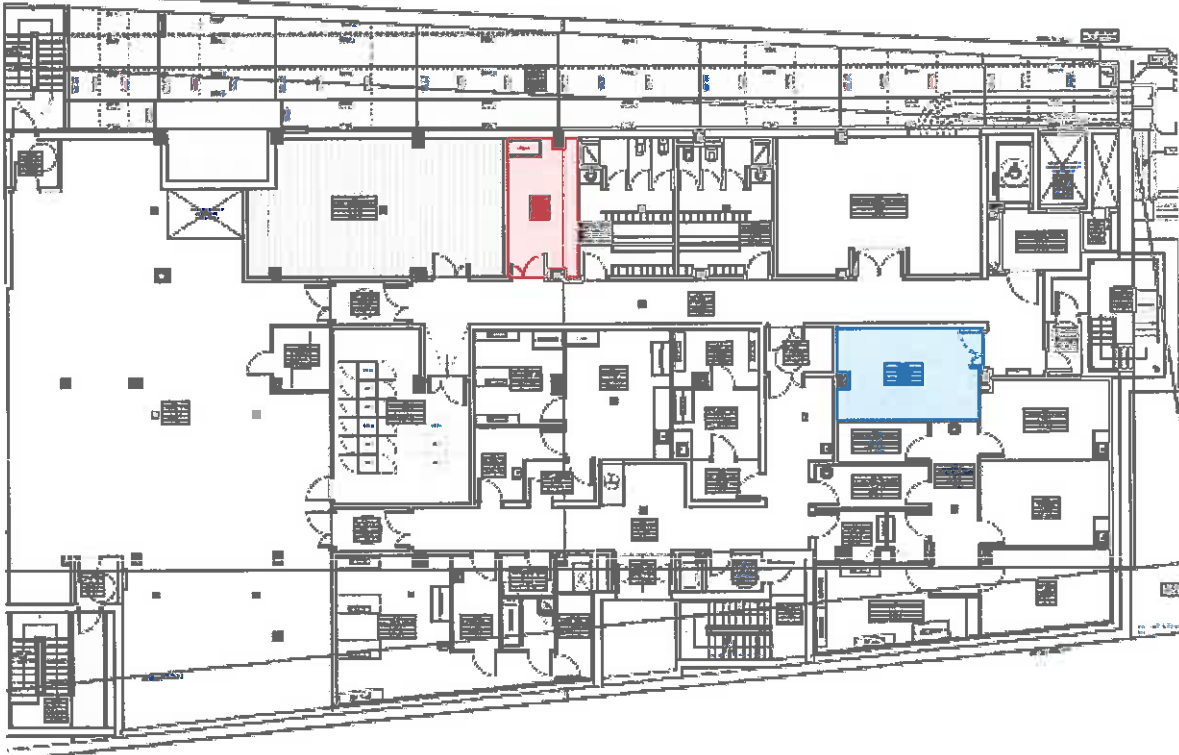
Servei	Freqüència	Material a utilitzar	Producte
Desenpolsat de teranyines	Segons necessitat	Pal telescopi	
Neteja i desinfecció de terres	Divendres	Pal de fregar/mopa micro	Desinfectat alternancia
Buidat de papereres	Divendres	Baieta/Bossa	
Neteja d'armaris (part interna)	Quan es determini segons acord	Baieta	Desinfectat alternancia
Neteja d'armaris (alts/exteriors)	Una vegada a la setmana	Pal telescopi/mopa	Desinfectat alternancia
Neteja de sortides d'expulsió i absorció	Una vegada al mes	Pal telescopi/mopa	Desinfectat alternancia
Neteja i desinfecció de piques	Divendres	Baieta	Desinfectat alternancia
Neteja de sostres, conductes lluminàries	Anual	Pal telescopi/mopa	
Neteja i desinfecció lluminària	Una vegada al mes	Pertiga/Mopa	Desinfectat alternancia
Neteja i desinfecció de superfícies	Divendres	Baieta	Desinfectat alternancia
Neteja de punts de contacte	Divendres	Baieta	Desinfectat alternancia, Detergent
Neteja de panells de les parets	Una vegada al mes	Pal telescopi/mopa	Detergent
Superfícies d'acer RAV i carcasses de màquines	Quan es determini de comú acord	Baieta	Detergent/Desinfectant
Neteja i desinfecció de portes	Una vegada al mes	Baieta	Desinfectat alternancia

*g*



Neteja i desinfecció de rodes de cadires i potes de mobiliari	Una vegada al mes	Baieta/Pinzell	Desinfectat alternancia
---------------------------------------------------------------	-------------------	----------------	-------------------------

**OFICINA (zona vermella) I EMMAGATZEMATGE DE PINSO (zona blava)**



**Taula resum de la neteja: servei, freqüències de realització, material i producte a utilitzar al magatzem refrigerat (soterrani -1):**

Servei	Freqüència	Material a utilitzar	Producte
Fregat del paviment	Cada dia de la setmana	Pal de fregar/mopa	
Neteja i desinfecció de terres	Una vegada al mes	Pal de fregar/mopa micro	Desinfectat alternancia
Neteja de sortides d'expulsió i absorció	Una vegada al mes	Pal telescopi/mopa	Desinfectat alternancia
Neteja de sostres, conductes lluminàries	Anual	Pal telescopi/mopa	
Neteja de panells de les parets	Una vegada al mes	Mopa	Detergent

*Handwritten blue mark resembling a stylized 'e' or '9'.*

**Taula resum de la neteja: servei, freqüències de realització, material i producte a utilitzar als passadissos principals, halls i distribuïdors.**

Servei	Freqüència	Material a utilitzar	Producte
Fregat del paviment/Mopa	Cada dia de la setmana	Pal de fregar, mopa micro	Detergent
Desenpolvament de teranyines	Segons necessitat	Pal telescopi	



Neteja a fons d'interruptors, endolls, portes, part interna del mobiliari	Cada dos mesos	Baieta/Pinzell/Drap de cotó	Desengrassant, detergent, desinfectant.
Neteja de sostres, conductes il·luminàries	Anual	Pal telescopi/mopa	Desengrassant
Neteja de panells de les parets	Cada dos mesos	Mopa	Detergent
Neteja de la lluminària	Anual	Pèrtiga/Mopa	Desengrassant

### **CARROS I MATERIAL DE NETEJA:**

#### **4 Carros:**

- ✓ Àrea CNV PS2: estacionar en el sas de sortida o davant de l'oficina.
- ✓ Àrea SPF PS2, estacionar a l'àrea tècnica SPF
- ✓ Zona passadissos PS2, estacionar a l'àrea tècnica
- ✓ Zona passadissos PS1, estacionar al passadís.

#### **Material dins de sales: 6 punts**

- ✓ PIP, PS2
- ✓ Àrea tècnica CNV, PS2
- ✓ BHV, PS1
- ✓ PIP allotjament, PS1
- ✓ Q, PS1
- ✓ BSL2, PS1

#### **Pals dins de sales d'allotjament:**

##### **PS2: 10**

- ✓ CNV: allotjament A,B,C, BSL2, carro CNV, àrea tècnica CNV
- ✓ SPF: allotjament SPF y carro SPF
- ✓ PIP: sala de control
- ✓ Carro passadís:1

##### **PS1: 6**

- ✓ BHV: allotjament i entrada animals
- ✓ PIP a allotjament: allotjament
- ✓ Q: allotjament
- ✓ BSL2: allotjament
- ✓ Carro: passadissos.

Material de neteja: Microfibra. Es neteja a la rentadora.

### **Plànols explicatius::**

S'adjunten plànols amb les zones separades per colors:

- NETEJADOR 1: àrees en gamma de verds
- NETEJADOR 2: àrees en gamma de blaus
- NETEJADOR 3: àrees en gamma de taronja
- ✓ Els números signifiquen l'ordre de neteja. Els laboratoris es netegen a primera hora perquè durant el dia estan reservades per al treball dels usuaris
- ✓ La situació dels carros i dels pals d'alumini.
- ✓ Els lavabos es netegen una vegada al dia, però pot incrementar-se la seva freqüència en la neteja dues vegades al dia, en funció de la necessitat.
- ✓ La catifa negra de l'entrada al LAS en PS2 es neteja dues vegades al dia.



## ALTRES REQUERIMENTS RELATIUS A LA PRESTACIÓ DEL SERVEI.

- Compliment de la normativa interna:

Com a activitat integrant de l'àrea d'hoteleria, el servei de neteja ha de vetllar amb especial interès pel tracte que es doni als usuaris de l'Estabulari i per la seva imatge.

Per això, s'estableixen les normes següents:

- Tot el personal del servei de neteja ha d'anar equipat amb uniformes acordats. Amb una netedat perfecte i amb una placa d'identificació de personal homologada.
- El personal del servei de neteja accedirà a l'Estabulari a través del vestuari on disposa de armariets.
- El personal del servei de neteja haurà de vestir-se adequadament segons les zones i en funció del que disposi el procediment intern de treball que el VHIR disposi.
- La maquinària, els equips i l'utilatge destinats a tasques de neteja han de ser, igualment, acordats i homologats; aquest equipament ha d'estar amb un ordre perfecte i amb un bon estat de manteniment i neteja. En finalitzar la tasca, l'equipament s'ha de deixar sistemàticament en les zones acordades per la Direcció del VHIR.
- El personal operatiu i especialment el personal de comandament de l'Empresa han de tractar respectuosament el personal de l'Estabulari i els usuaris. En cas que alguna persona sigui objecte de queixes reiterades respecte a aquest tema, la Direcció del VHIR podrà sol·licitar-ne la substitució, la qual anirà a càrrec de l'Empresa.
- L'Empresa ha de respondre, en tots els casos, les reclamacions que el personal de l'Estabulari pugui formular, mitjançant un canal específic per a aquest fi i d'acord amb les normes acordades amb la Direcció del VHIR durant l'etapa d'implementació de la nova contractació.
- Cal que les zones, els vestuaris i els magatzems que la Direcció del VHIR posi a disposició de l'Empresa adjudicatària estiguin amb ordre perfecte i bon estat de neteja. L'equipament intern d'aquestes zones (armaris, taquilles, etc.) o la millora de l'equipament existent serà responsabilitat de l'Empresa i anirà a càrrec seu. També hi aniran el manteniment dels equips, i com a mínim la seva pintura amb una freqüència anual.
- L'empresa adjudicatària subministrarà els productes de neteja i les bosses de residus excepte el desinfectant d'associació d'aldehids.

Aquest document es lliurarà a la Direcció del VHIR i a cadascun dels treballadors.

L'Empresa adjudicatària haurà d'informar al personal de neteja sobre els productes a usar en les diferents tasques, dosificacions, riscos, elements de seguretat a emprar i mesures en cas d'accident. Aquesta informació es farà palesa en un document lliurat a la Direcció del VHIR i signat per cada treballador.

En el cas que hi hagi personal al centre que faci tasques de neteja, tot el que es refereix a formació, informació, tècnica i millores de funcionament, s'inclouran aquestes persones per tal de que hi hagi un únic criteri i sistema d'actuació.



L'empresa adjudicatària no pot utilitzar, canviar, modificar cap producte si abans no ha rebut el vist i plau de la Direcció del VHIR.

- Horari de la prestació del servei:

Els horaris que l'Empresa adjudicatària preveu per desenvolupar les tasques de neteja de les diverses zones de l'Estabulari s'han d'ajustar a les hores d'activitat de les zones esmentades per no entorpir el seu funcionament.

- Inversions en maquinària i tecnologia

Serà també iniciativa i responsabilitat de l'empresa adjudicatària introduir maquinària, equips auxiliars, eines, i de forma general qualsevol avenç tecnològic susceptible de millorar la qualitat, productivitat o els resultats de la prestació.

Es podrà dur a terme en fases distintes:

- A l'inici de la nova contractació on es presentarà l'inventari d'estrís i maquinària que l'empresa usará en el desenvolupament del servei objecte d'aquest contracte.
- Durant les possibles pròrrogues, com a conseqüència del procés de millora contínua prèvia, prèvia aprovació de la Direcció del VHIR.

Les inversions aniran a càrrec de l'empresa adjudicatària en tots els casos.

- Gestió de roba hospitalària

Haurà de formar part de la prestació de neteja la recollida i el transport de les bosses de roba segons els requeriments i necessitats de la Direcció de l'Institut de Recerca.

### **SEGUIMENT DE LA PRESTACIÓ I EXIGÈNCIES DE LA QUALITAT DEL SERVEI**

La qualitat de la prestació objecte d'aquest plec s'estableix, mitjançant les valoracions següents:

- Inspecció visual de l'estat de neteja després del tractament.
- Controls microbiològics realitzats pel Servei de Medicina Preventiva de l'Hospital Universitari Vall d'Hebron

Per fer aquestes valoracions i d'acord amb els mecanismes que es descriuen més endavant, per part de l'Institut de Recerca hi intervenen les persones següents:

- El "responsable general" designat per la Direcció del VHIR, com a interlocutor màxim en relació amb la gestió general del servei de neteja (en defecte d'aquest hi intervindrà la persona o persones en qui delegui).
- El responsable (o en defecte d'aquest, les persones en qui delegui) designat pel Servei de Medicina Preventiva i/o Higiene Hospitalària de l'HUVH, com a interlocutor tècnic de neteja, especialment en relació al que segueix:
  - La redacció de protocols específics de neteja en coordinació amb el "responsable general".



- La programació i supervisió dels controls microbiològics duts a terme pel Servei de Medicina Preventiva i/o Higiene Hospitalària o per recursos aliens homologats i contractats per l'Hospital Universitari Vall d'Hebron.
  - El seguiment tècnic de la qualitat del servei de neteja en coordinació amb els altres interlocutors.
- Inspecció visual de l'estat de neteja

La inspecció visual de l'estat de neteja es durà a terme periòdicament, pel personal designat per la Direcció del VHIR, sense perjudici del continu seguiment que ha de desenvolupar la persona de l'empresa adjudicatària. La inspecció visual es farà en una mostra d'àrees en què s'hagi acabat de fer les tasques de neteja previstes en el programa. Aquestes inspeccions es faran també a tots els elements i/o tractaments inclosos aquest dia en la prestació corresponent a l'àrea, valorant el seu estat de neteja amb respecte a un estàndard òptim de neteja en el qual "no es notaria la diferència si es tornés a netejar una altra vegada, segons les especificacions, programa i/o protocols contractuals".

D'acord amb aquestes inspeccions d'elements i tractaments en cada àrea, s'estableix el següent:

- Una valoració global i la puntuació consegüent de l'estat de neteja de cada àrea, segons l'opinió dels representants designats per l'Institut de Recerca que siguin presents en l'observació *in situ*.
- A final de mes, una puntuació mitjana de la neteja mensual.

Per fer aquestes valoracions parcials i globals, s'utilitzarà el barem i la puntuació següent:

1. Àrea en estat òptim de neteja.
2. Àrea neta: es caracteritza per un estat de neteja inferior a l'estat de neteja òptim. S'observa una aparença general satisfactòria, sense taques, pols, residus, etc., visibles immediatament.
3. Àrea suficientment neta: es caracteritza per un estat de neteja inferior a l'anterior. S'observa una aparença general relativament tolerable, sense taques, pols, residus, etc., visibles immediatament, però amb defectes de neteja i/o ordre clarament apreciables per una persona qualificada dedicada a aquesta tasca o bé per una persona experta amb un mínim d'exigència.
4. Àrea regular: es caracteritza per un estat de neteja i/o ordre insuficient, amb defectes (amb respecte a la prestació prevista) clarament apreciables per part dels usuaris de l'àrea.
4. Àrea en mal estat: es caracteritza bé per mancances importants de neteja i/o ordre, bé perquè s'hi observen taques, residus, desordre, etc., de manera puntual però important, per nombrosos defectes de neteja i ordre, i en tot cas perquè hi hagi una aparença clara de brutícia i/o desordre.
5. Àrea en molt mal estat: es caracteritza per una mala presentació global, totalment inacceptable o per una manca total de compliment del programa de neteja previst.



- Controls microbiològics

De manera periòdica, l'Institut de Recerca conjuntament amb el Servei de Medicina Preventiva de l'Hospital Universitari Vall d'Hebron durà a terme una sèrie de mesuraments amb plaques Rodac, o similars, amb l'objectiu de determinar el nombre de colònies existents, després del procés de neteja, i abans, en cas que es prevegi per un ús massiu.

Aquestes proves es duran a terme:

- Sota la direcció i el control del Servei de Medicina Preventiva i/o Higiene Hospitalària.
- Per l'equip d'aquests Serveis, o bé per entitats exteriors homologades que siguin elegides per l'Hospital Universitari Vall d'Hebron.
- D'acord amb les normes establertes per a aquests assaigs
- El Servei de Medicina Preventiva i/o Higiene Hospitalària haurà de determinar, també, la freqüència, el nombre i la ubicació dels punts per analitzar, cosa que es podrà dur a terme en períodes aleatoris o bé en què s'hagi observat indicis de possible contaminació.

Atès el caràcter normalment puntual d'aquestes medicions, els seus resultats no s'utilitzaran per a una avaluació mensual de neteja. En cas que el resultat d'alguna prova fos dolent o no tolerable, l'Empresa s'haurà d'atènyer a les conseqüències següents:

- Obligació per part de l'Empresa de fer de manera immediata una nova neteja, a fons, i al seu càrrec, de la dependència o de les dependències que hagin obtingut resultats insatisfactoris.
- Realització d'una nova sèrie de plaques de control.

- Valoració d'altres aspectes de la prestació

En la valoració global de la qualitat de la prestació, es tindrà en compte, també, la valoració específica del compliment dels requisits assenyalats més endavant, en referència a l'execució de la tasca, a la imatge del servei que arribi als usuaris de l'Estabulari, al personal de l'Hospital Universitari Vall d'Hebron i de l'Institut de recerca.

Cal destacar aquells requisits que facin referència a:

- El rigor i la fiabilitat de la programació de treballs sotmesa mensualment al *responsable general* i acordada amb ell.
- El compliment de la programació: horaris, personal, etc.
- La disponibilitat i l'eficiència dels comandaments de l'Empresa, nomenats com a interlocutors amb l'Institut de Recerca per qualsevol assumpte que faci referència al desenvolupament de la prestació.
- La disponibilitat de recursos en casos d'emergència.





- L'estat de neteja i/o presentació dels equips, de les eines i del personal operatiu.
- El tracte per part del personal de l'empresa adjudicatària envers els responsables de zona i els usuaris de l'Estabulari.
- El compliment de les prestacions complementàries.

Aquesta valoració es farà mensualment per part del *responsable general*, dependent de les incidències que pugui haver hagut durant el mes en relació amb aquests criteris. Per això, es valorarà per separat cada un dels set criteris citats, amb una escala de 6 a 1 punts, d'òptim a molt dolent. La puntuació mensual serà la mitjana de les 7 puntuacions anteriors.

- Sistemàtica de seguiment de la qualitat

El seguiment de la qualitat del servei de neteja té els objectius següents:

- Valorar la qualitat de la prestació d'acord amb els programes i requisits previstos.
- Constatar les possibles deficiències per sol·licitar i acordar, si és necessari, de manera immediata, les mesures correctores corresponents.

Per això, es faran les inspeccions visuals definides en l'apartat 3.1, mitjançant una sèrie d'observacions periòdiques:

- Observacions aleatòries destinades a donar una imatge estadísticament representativa de la prestació. Les observacions aleatòries es faran sobre "àrees d'observació" sortejades directament d'entre el conjunt de les 18 zones establertes en aquest plec.
- Observacions dirigides destinades a corregir suposats defectes repetitius o no solucionats (no comptabilitzables directament a efectes estadístics).

Aquestes observacions es faran conjuntament amb el responsable corresponent de l'Empresa, o persona en qui delegui, i seran objecte d'un informe de seguiment, que servirà, a la vegada, de base per a l'avaluació periòdica de la prestació entre l'Empresa Adjudicatària i el VHIR.

\*\*\*